

Installer et configurer Oracle Forms 11gR2 Windows 7 64 bits

Document préparé par Abderrahmane Abed

Juin 2013

Version 1.0

Courriel: aabed@oraweb.ca


















Web: www.oraweb.ca

Pour installer et configurer Oracle Forms 11gR2, on doit tout d'abord passer par la section de téléchargement des logiciels:

1. JDK1.6

Télécharger JDK 1.6 via cette url:

<http://www.oracle.com/technetwork/java/javasebusiness/downloads/java-archive-downloads-javase6-419409.html>

Java SE Development Kit 6u45		
You must accept the Oracle Binary Code License Agreement for Java SE to download this software.		
Thank you for accepting the Oracle Binary Code License Agreement for Java SE ; you may now download this software.		
Product / File Description	File Size	Download
Linux x86	65.46 MB	 jdk-6u45-linux-i586-rpm.bin
Linux x86	68.47 MB	 jdk-6u45-linux-i586.bin
Linux x64	65.69 MB	 jdk-6u45-linux-x64-rpm.bin
Linux x64	68.75 MB	 jdk-6u45-linux-x64.bin
Solaris x86	68.38 MB	 jdk-6u45-solaris-i586.sh
Solaris x86 (SVR4 package)	120 MB	 jdk-6u45-solaris-i586.tar.Z
Solaris x64	8.5 MB	 jdk-6u45-solaris-x64.sh
Solaris x64 (SVR4 package)	12.23 MB	 jdk-6u45-solaris-x64.tar.Z
Solaris SPARC	73.41 MB	 jdk-6u45-solaris-sparc.sh
Solaris SPARC (SVR4 package)	124.74 MB	 jdk-6u45-solaris-sparc.tar.Z
Solaris SPARC 64-bit	12.19 MB	 jdk-6u45-solaris-sparcv9.sh
Solaris SPARC 64-bit (SVR4 package)	15.49 MB	 jdk-6u45-solaris-sparcv9.tar.Z
Windows x86	69.85 MB	 jdk-6u45-windows-i586.exe
Windows x64	59.96 MB	 jdk-6u45-windows-x64.exe
Linux Intel Itanium	53.89 MB	 jdk-6u45-linux-ia64-rpm.bin
Linux Intel Itanium	56 MB	 jdk-6u45-linux-ia64.bin
Windows Intel Itanium	51.72 MB	 jdk-6u45-windows-ia64.exe

Vous devez sélectionner la version selon votre système d'exploitation (dans mon cas x64 pour Windows 64 bits). La taille du fichier est de 59.96 MB.

2. WebLogicServer

Téléchargement:

WebLogicServer 11gR1 (10.3.5) + Coherence –Package Installer

<http://www.oracle.com/technetwork/middleware/weblogic/downloads/wls-main-097127.html>

Oracle WebLogic Server Previous Releases

Note: This table includes links to WebLogic Server installers that include 32-bit JVMs for the platform in question, and links to WebLogic Server generic installers that can be used on any supported platform. To use WebLogic Server with 64-bit JVM's on Linux and Solaris or to use WLS on other supported platforms, use the WebLogic Server generic installer listed under "Additional Platforms". The generic installers do not include a JVM/JDK. For instructions on using the generic installers, [see this document](#).

Please refer to the [Readme](#) for important information to help you get started downloading, installing, and configuring your Oracle Fusion Middleware software.

	Microsoft Windows (32-bit JVM)	Linux (32-bit JVM)	Solaris (32-bit JVM)	Additional Platforms (For 64-bit JVM Support, See Note Above)
Oracle WebLogic Server 10.3.6	See all files <input type="checkbox"/>			
Oracle WebLogic Server 10.3.5	See all files <input type="checkbox"/>			
Oracle WebLogic Server 11gR1 (10.3.5) + Coherence + OEPE - Package Installer	x86: 1 GB File1	x86: 1 GB File1		
Oracle WebLogic Server 11gR1 (10.3.5) + Coherence - Package Installer	x86: 706 MB File1	x86: 706 MB File1	SPARC: 644 MB File1	Generic: 1 GB File1

Fichier Generic 1 GB (wls1035_generic.jar)

3. Oracle Forms and Reports 11g Release 2 –Windows 64

<http://www.oracle.com/technetwork/developer-tools/forms/downloads/index.html>

4. **Librairie Jacob pour Webutil:** Vous en aurez besoin pour configurer la librairie webutil.

<http://sourceforge.net/projects/jacob-project/files/jacob-project>

5. **Optionnel: Notepad++**

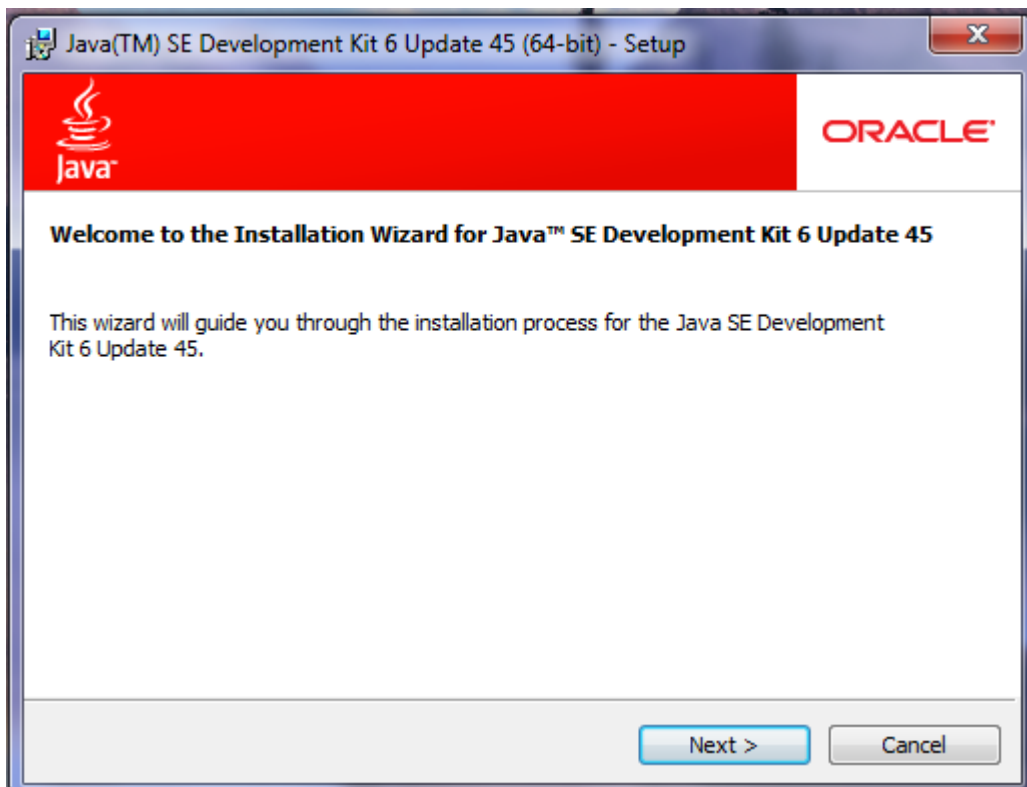
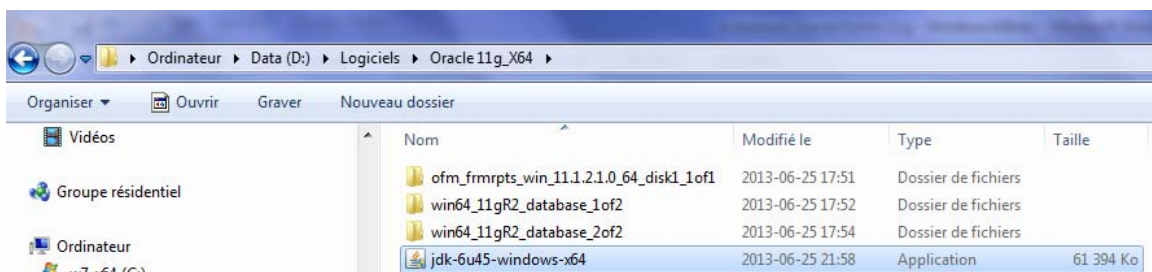
<http://notepad-plus-plus.org/download/v5.9.8.html>



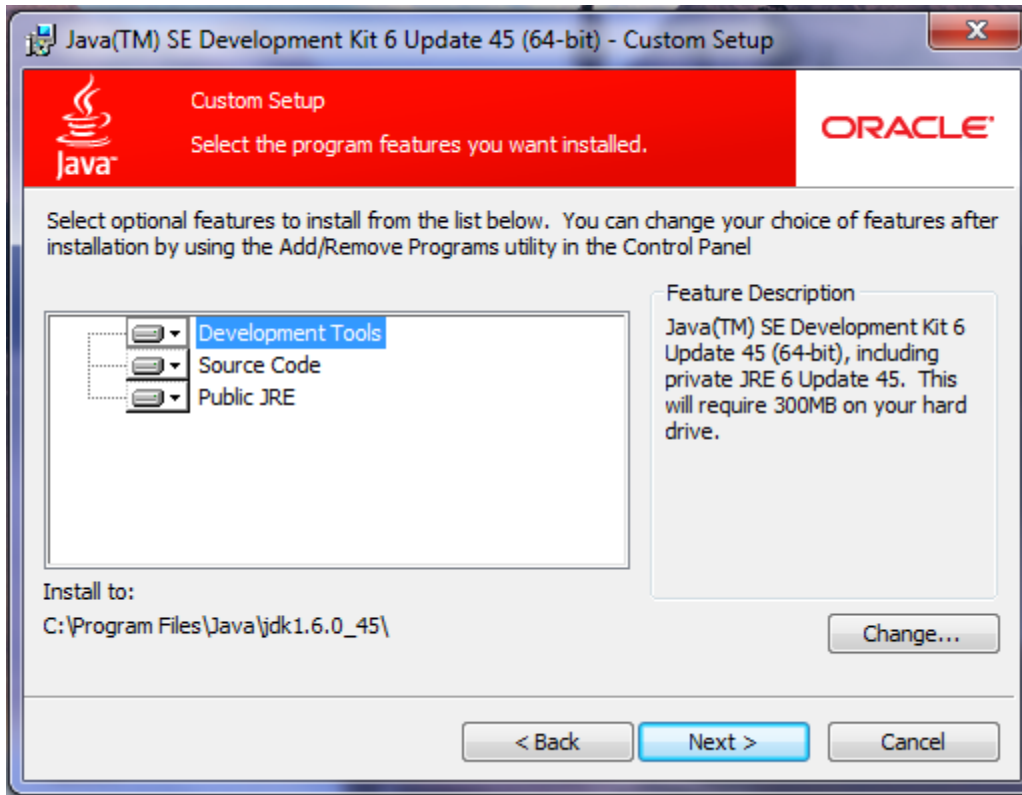
Installation

1) Installation de JDK:

Cliquer sur le fichier **jdk-6u45-windows-x64.exe**

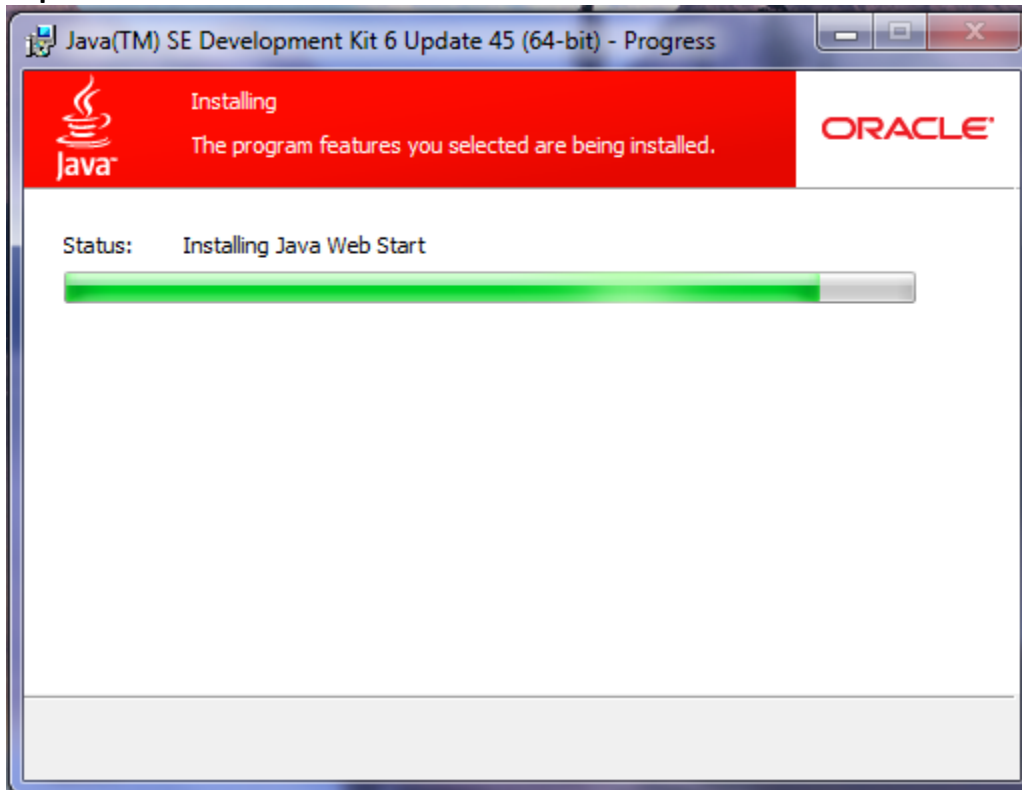


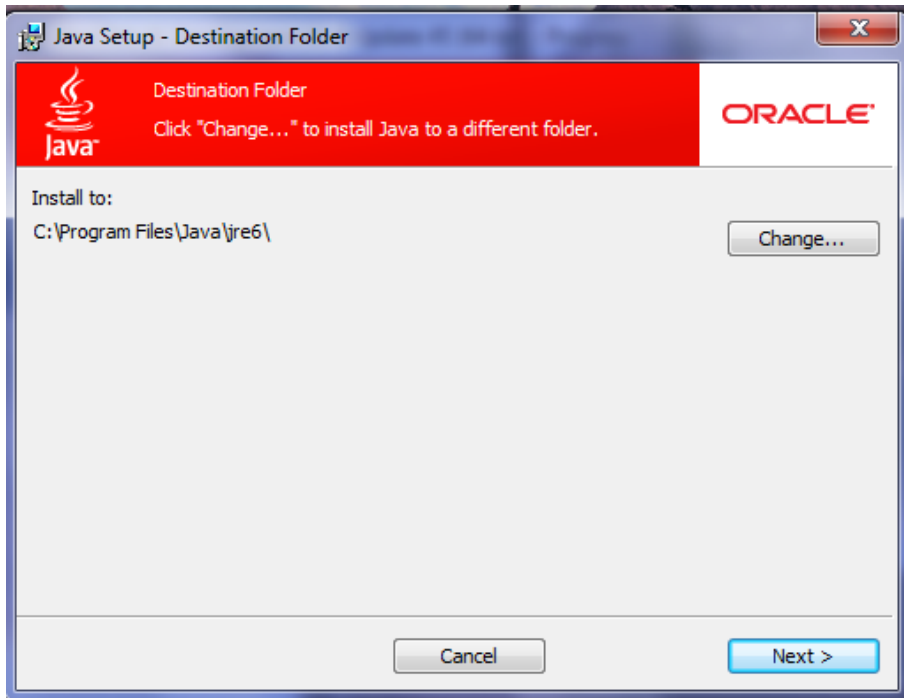
Cliquer sur **-Next-**



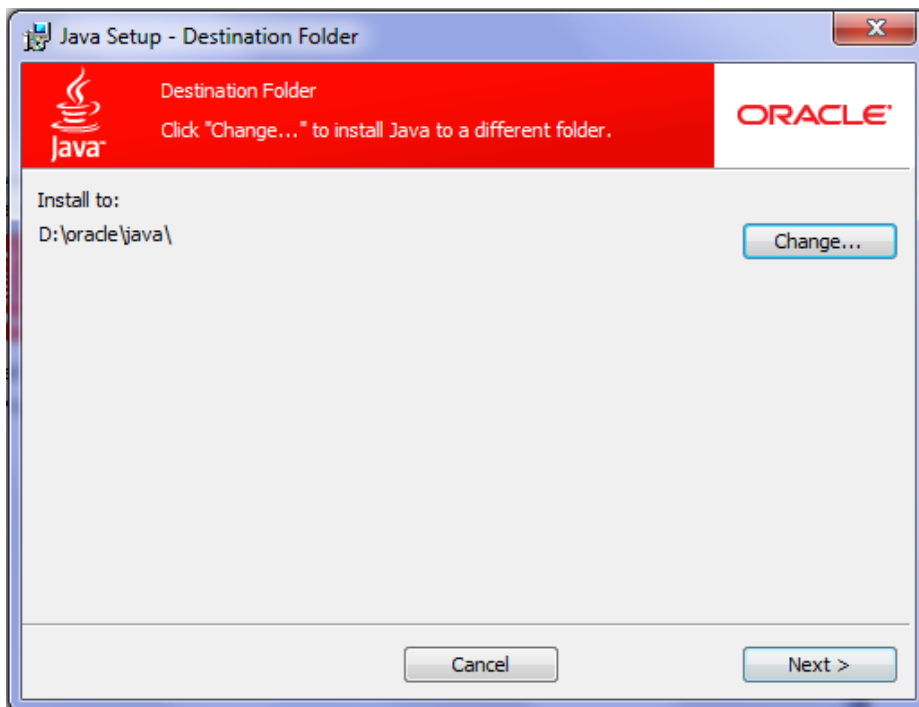
Cliquer sur Next

Le processus d'installation commencera...

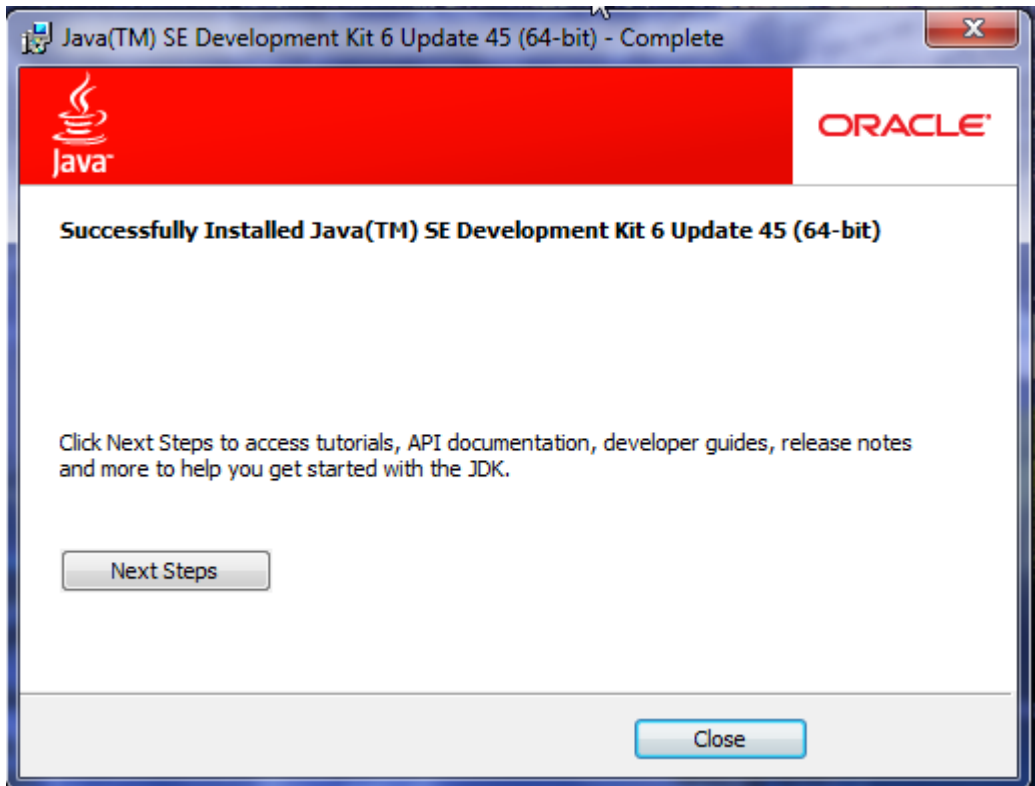




Cliquer sur le bouton Change pour changer la destination de l'installation (exemple d:\oracle\java).



Fin de l'installation.





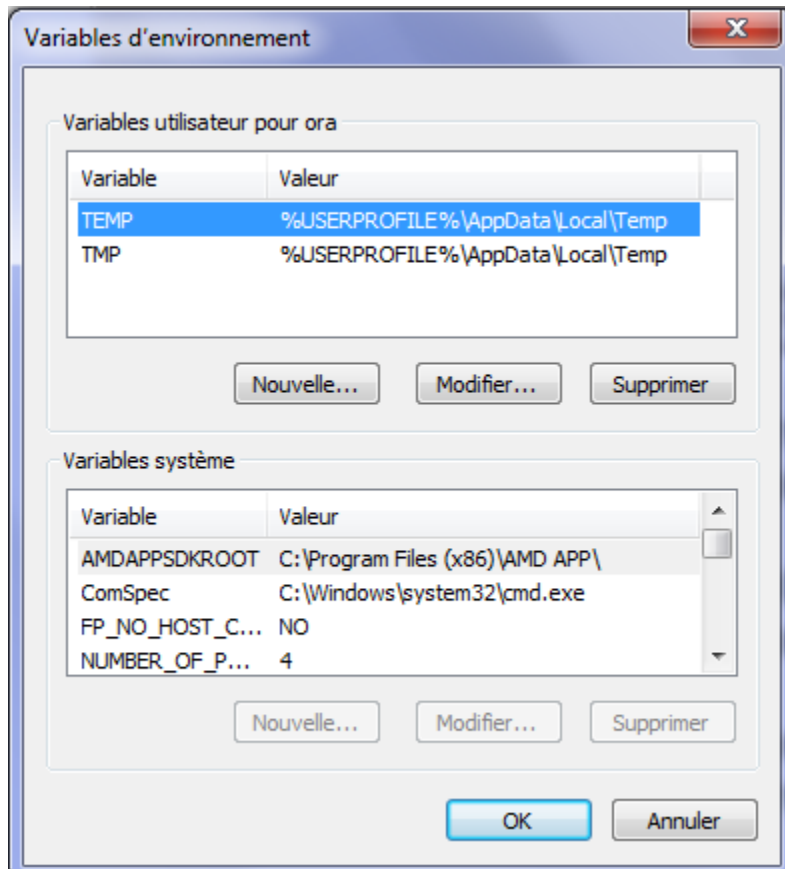
WebLogic

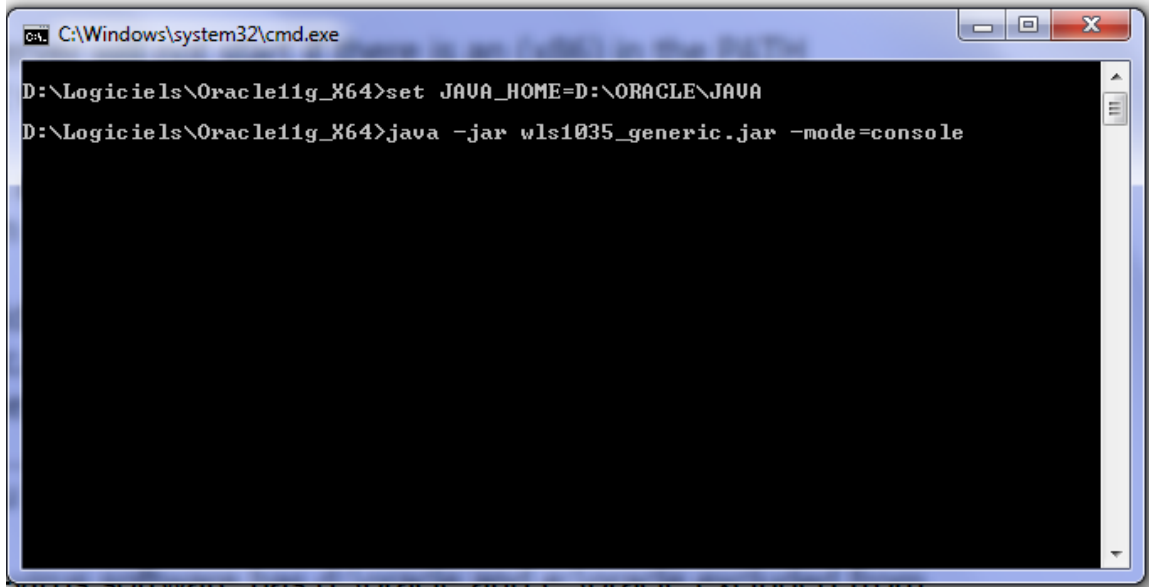
2) Installation de WebLogic 10.3.5

On va exécuter l'installation en ligne de commande étant donné que c'est un fichier jar. Avant ça, il faudrait mettre le chemin pour le path de java:

```
SET JAVA_HOME=D:\ORACLE\JAVA
```

S'assurer également qu'il n'y pas d'espace dans le dossier temp et tmp (voir l'image)





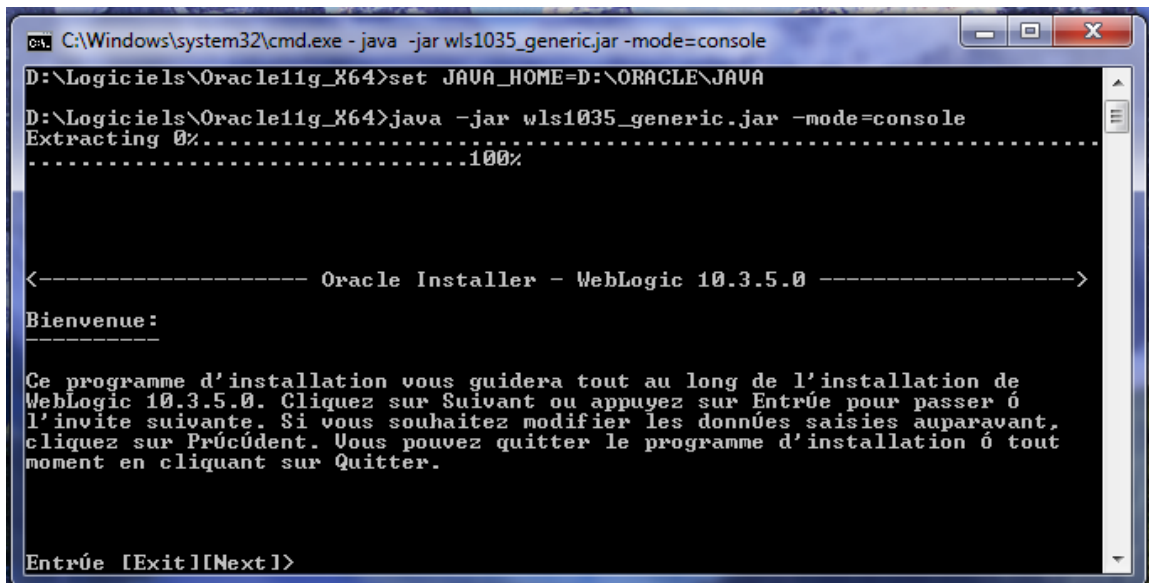
```

C:\Windows\system32\cmd.exe
D:\Logiciels\Oracle11g_X64>set JAVA_HOME=D:\ORACLE\JAVA
D:\Logiciels\Oracle11g_X64>java -jar wls1035_generic.jar -mode=console

```

On va taper cette ligne (positionner dans d:\oracle\java)
java -jar wls1035_generic.jar -mode=console

Conseil: Essayer d'installer WebLogic avec l'interface graphique (voir plus loin)...



```

C:\Windows\system32\cmd.exe - java -jar wls1035_generic.jar -mode=console
D:\Logiciels\Oracle11g_X64>set JAVA_HOME=D:\ORACLE\JAVA
D:\Logiciels\Oracle11g_X64>java -jar wls1035_generic.jar -mode=console
Extracting 0%.....
.....100%

<----- Oracle Installer - WebLogic 10.3.5.0 ----->
Bienvenue:
-----
Ce programme d'installation vous guidera tout au long de l'installation de
WebLogic 10.3.5.0. Cliquez sur Suivant ou appuyez sur Entrée pour passer à
l'invite suivante. Si vous souhaitez modifier les données saisies auparavant,
cliquez sur Précédent. Vous pouvez quitter le programme d'installation à tout
moment en cliquant sur Quitter.

Entrée [Exit][Next]>

```

Taper Enter

```

C:\Windows\system32\cmd.exe - java -jar wls1035_generic.jar -mode=console
cliquez sur Précédent. Vous pouvez quitter le programme d'installation à tout
moment en cliquant sur Quitter.

Entrée [Exit][Next]>

<----- Oracle Installer - WebLogic 10.3.5.0 ----->
Sélectionner un répertoire d'origine Oracle Home Middleware:
-----
"Répertoire d'origine Oracle Home Middleware" = [Entrez une nouvelle valeur
ou utiliser celle par défaut "C:\Oracle\Middleware"]

Entrez un nouveau Répertoire d'origine Oracle Home Middleware OU [Exit][Previous
][Next]> _

```

Entrer d:\oracle\Middleware

```

C:\Windows\system32\cmd.exe - java -jar wls1035_generic.jar -mode=console

Entrez un nouveau Répertoire d'origine Oracle Home Middleware OU [Exit][Previous
][Next]> d:\oracle\Middleware

<----- Oracle Installer - WebLogic 10.3.5.0 ----->
Sélectionner un répertoire d'origine Oracle Home Middleware:
-----
"Répertoire d'origine Oracle Home Middleware" = [d:\oracle\Middleware]

Utilisez la valeur ci-dessous ou sélectionnez une autre option:
1 - Entrez un nouveau Répertoire d'origine Oracle Home Middleware
2 - Utiliser la valeur par défaut [C:\Oracle\Middleware]

Entrez le numéro d'option à sélectionner OU [Exit][Previous][Next]>

```

Taper n (next)

```

C:\Windows\system32\cmd.exe - java -jar wls1035_generic.jar -mode=console

Entrez un nouveau Répertoire d'origine Oracle Home Middleware OU [Exit][Previous][Next]> d:\oracle\Middleware

<----- Oracle Installer - WebLogic 10.3.5.0 ----->
Sélectionner un répertoire d'origine Oracle Home Middleware:
-----
"Répertoire d'origine Oracle Home Middleware" = [d:\oracle\Middleware]
Utilisez la valeur ci-dessous ou sélectionnez une autre option:
 1 - Entrez un nouveau Répertoire d'origine Oracle Home Middleware
 2 - Utiliser la valeur par défaut [C:\Oracle\Middleware]

Entrez le numéro d'option à sélectionner OU [Exit][Previous][Next]> n_

```

```

C:\Windows\system32\cmd.exe - java -jar wls1035_generic.jar -mode=console

Entrez le numéro d'option à sélectionner OU [Exit][Previous][Next]> n

<----- Oracle Installer - WebLogic 10.3.5.0 ----->
S'inscrire aux mises à jour de sécurité:
-----
Indiquez votre adresse électronique pour les mises à jour de sécurité et pour lancer le gestionnaire de configuration.

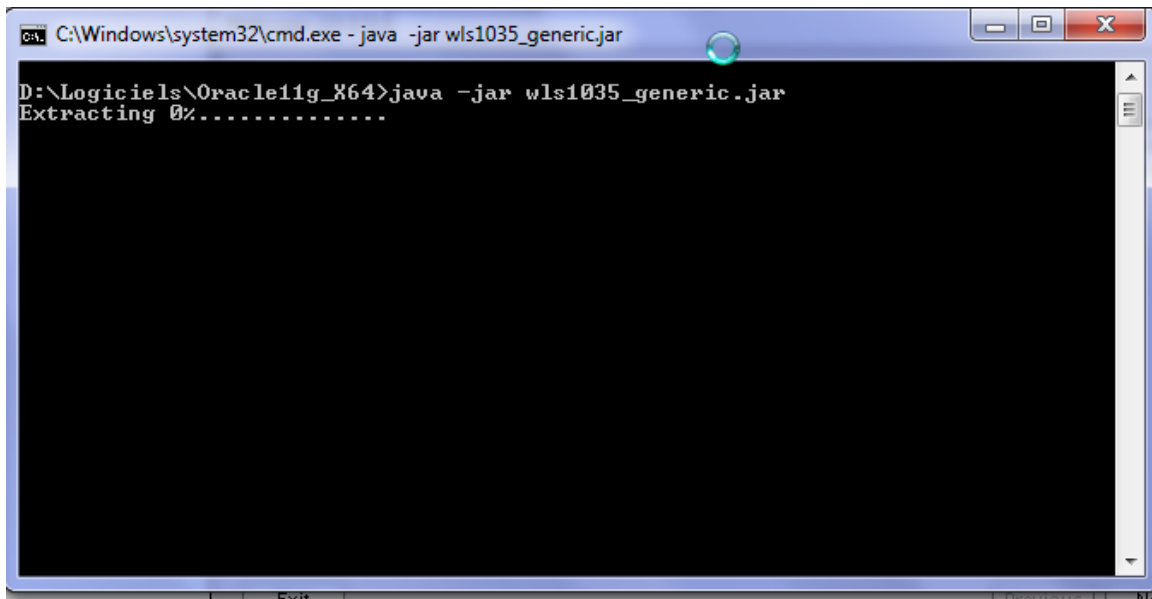
 1:Adresse électronique :[]
 2:Mot de passe du support :[]
 3:Recevoir la mise à jour de sécurité :[Oui]

Entrez le numéro d'index à sélectionner OU [Exit][Previous][Next]> _

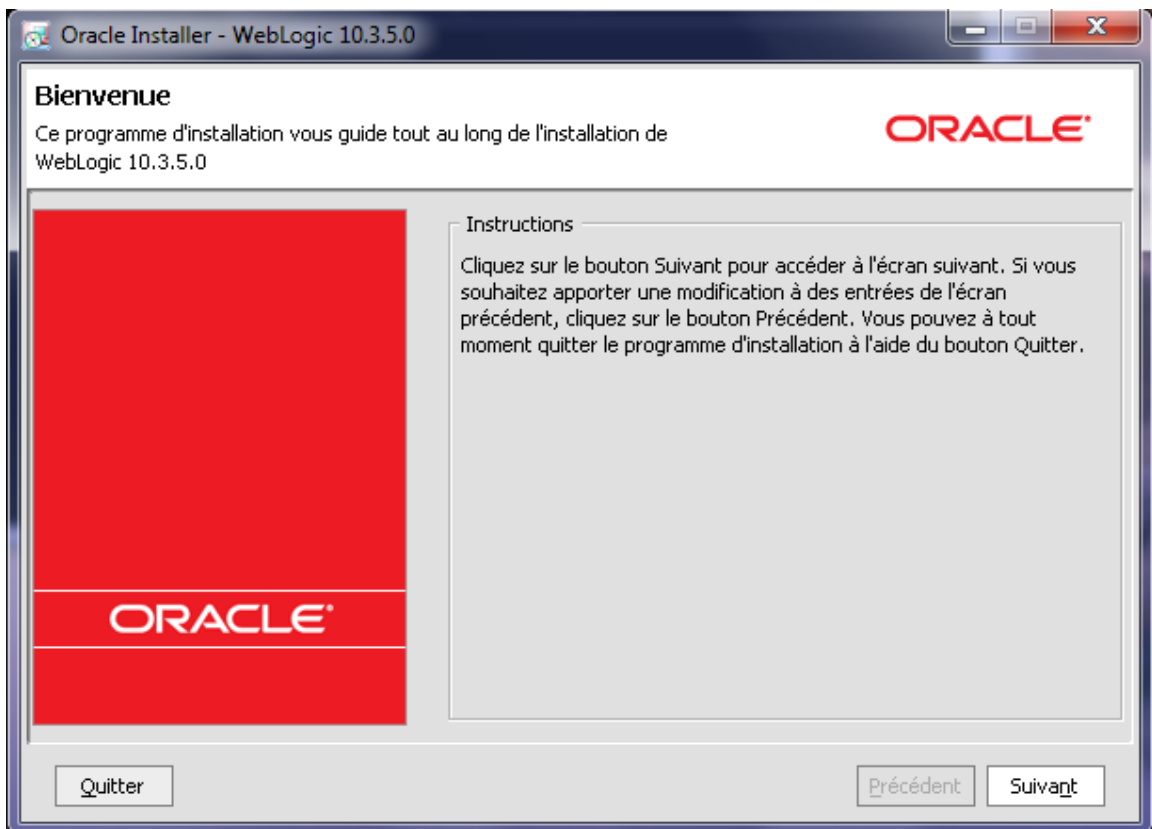
```

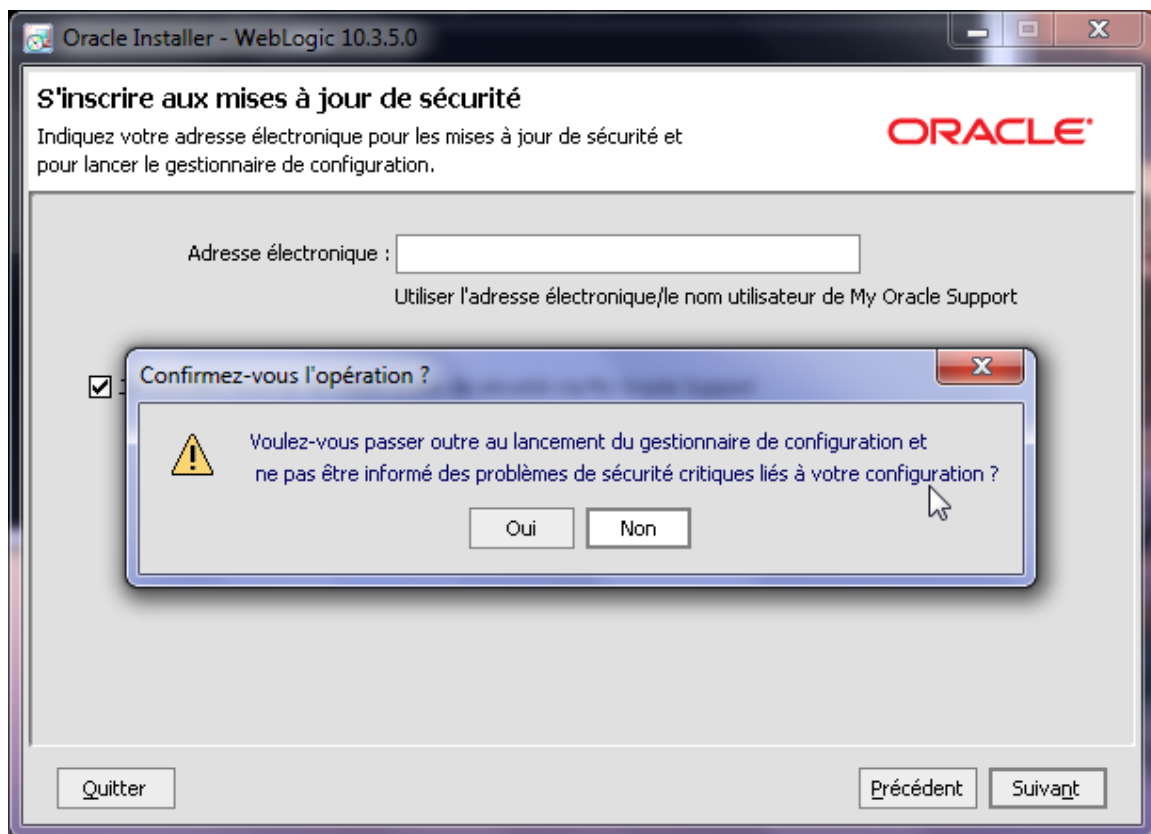
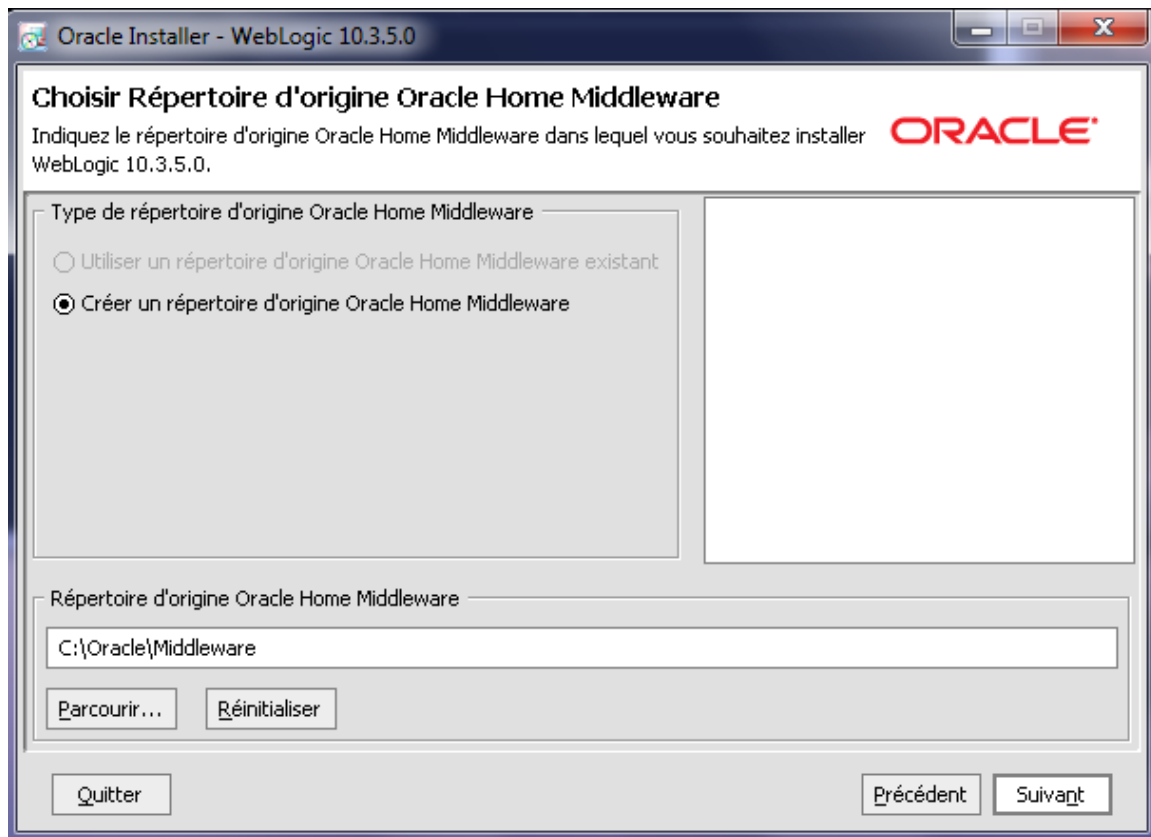
Installation avec une interface graphique

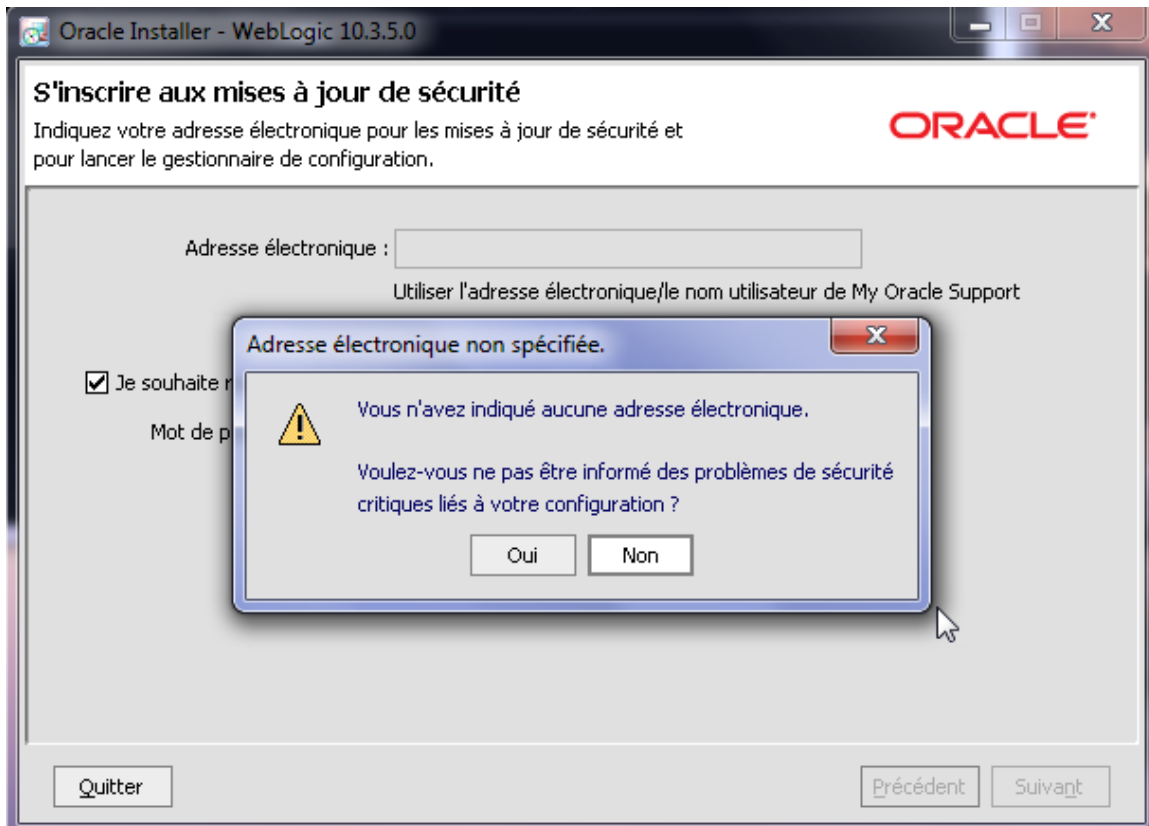
Exécuter en ligne de commande cette syntaxe: `java -jar wls1035_generic.jar`

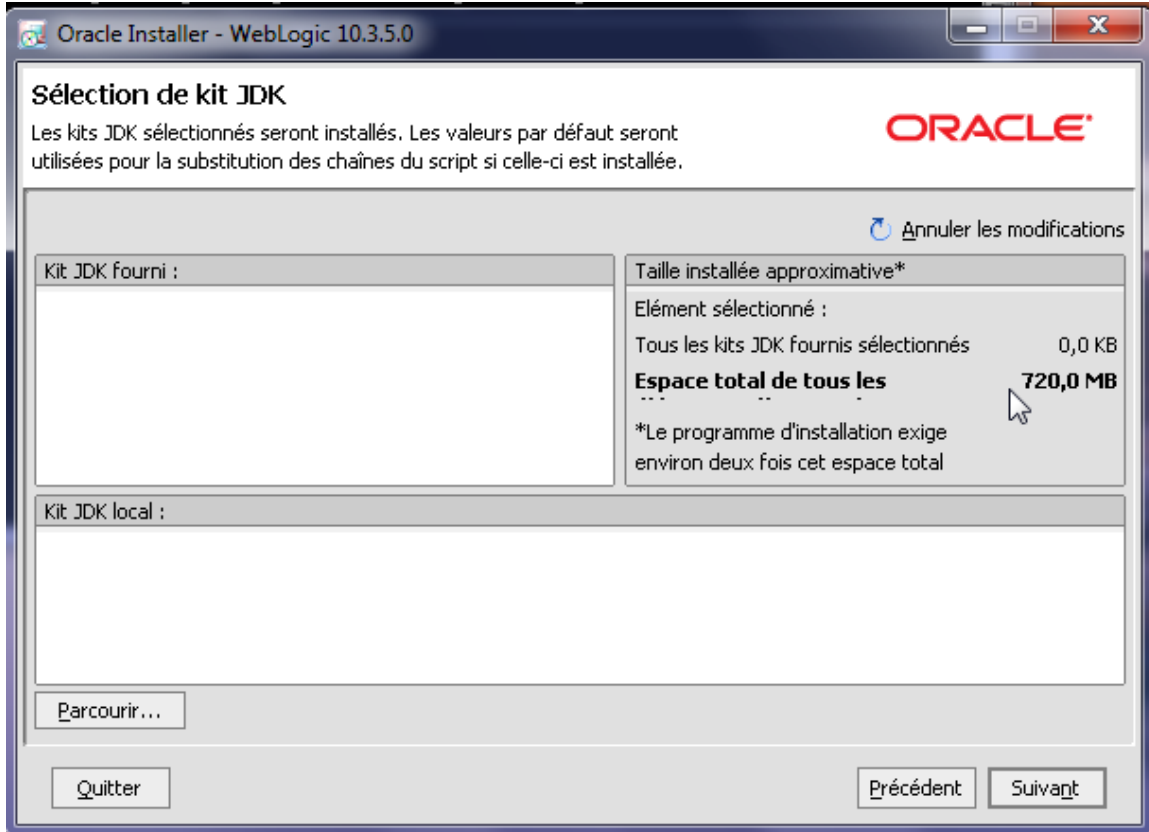
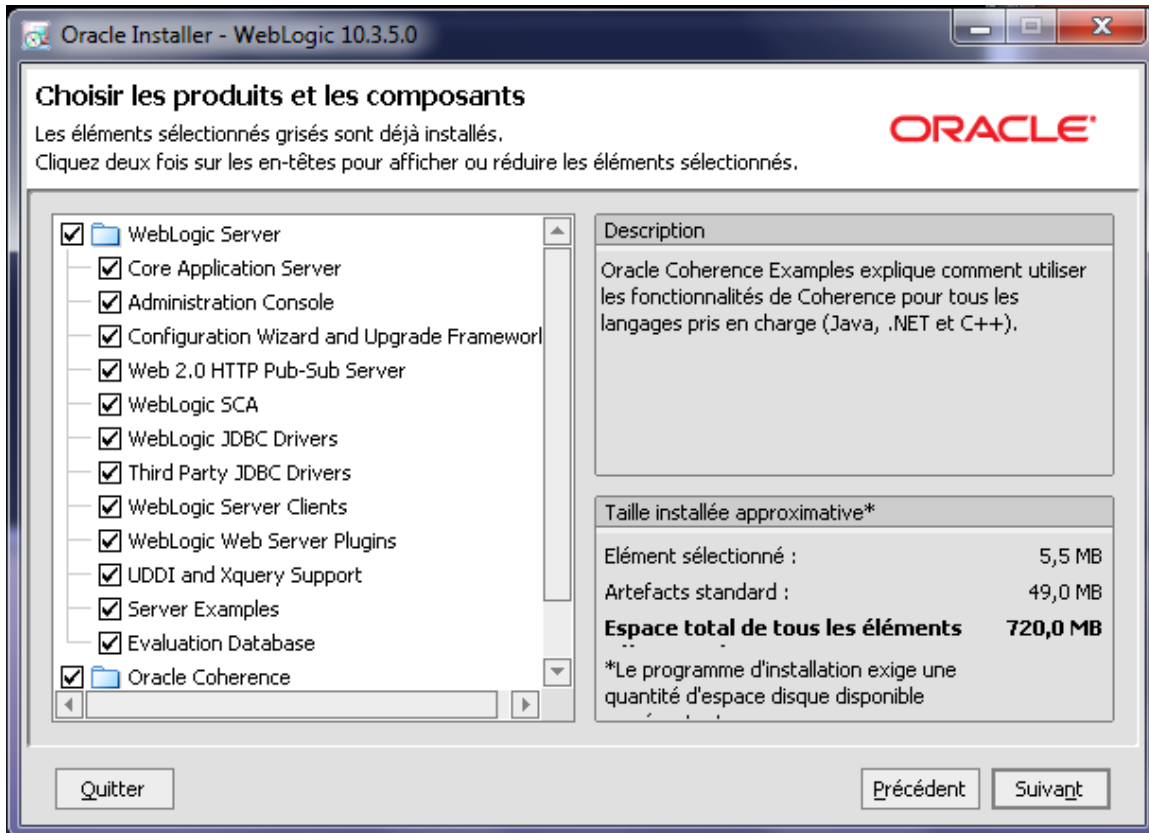


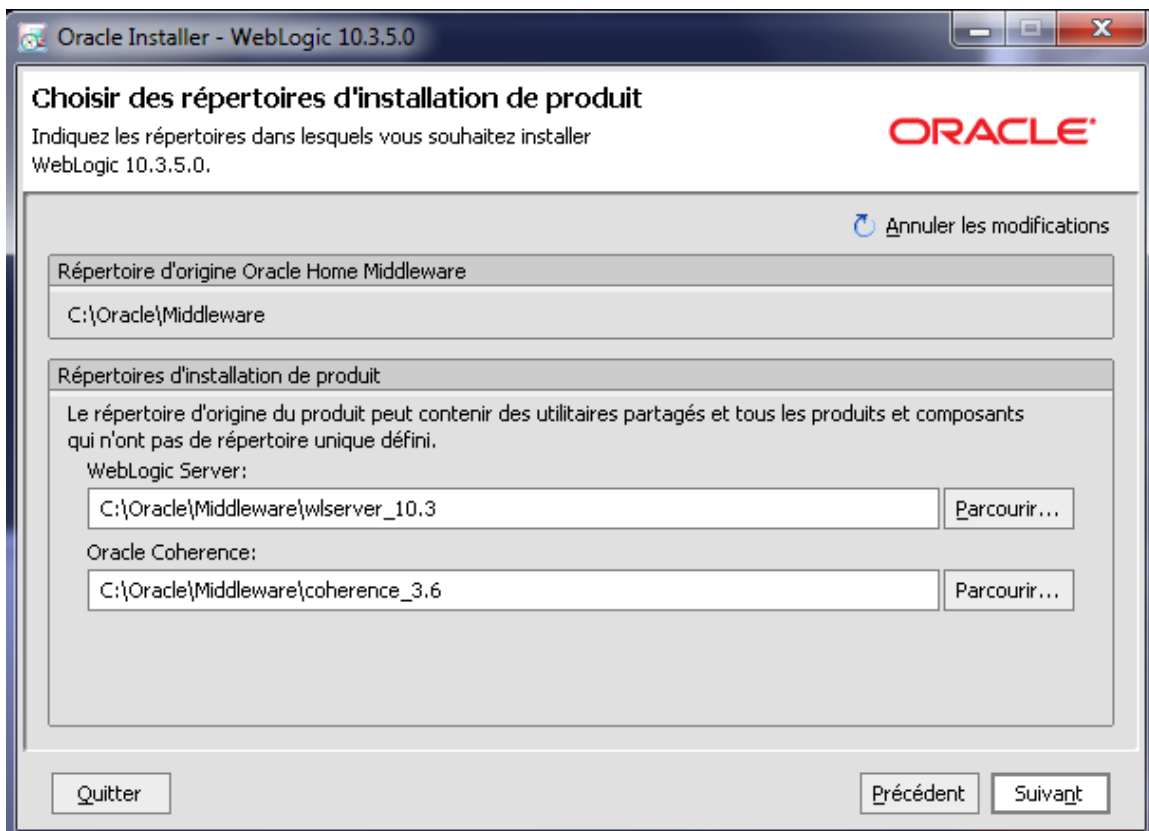
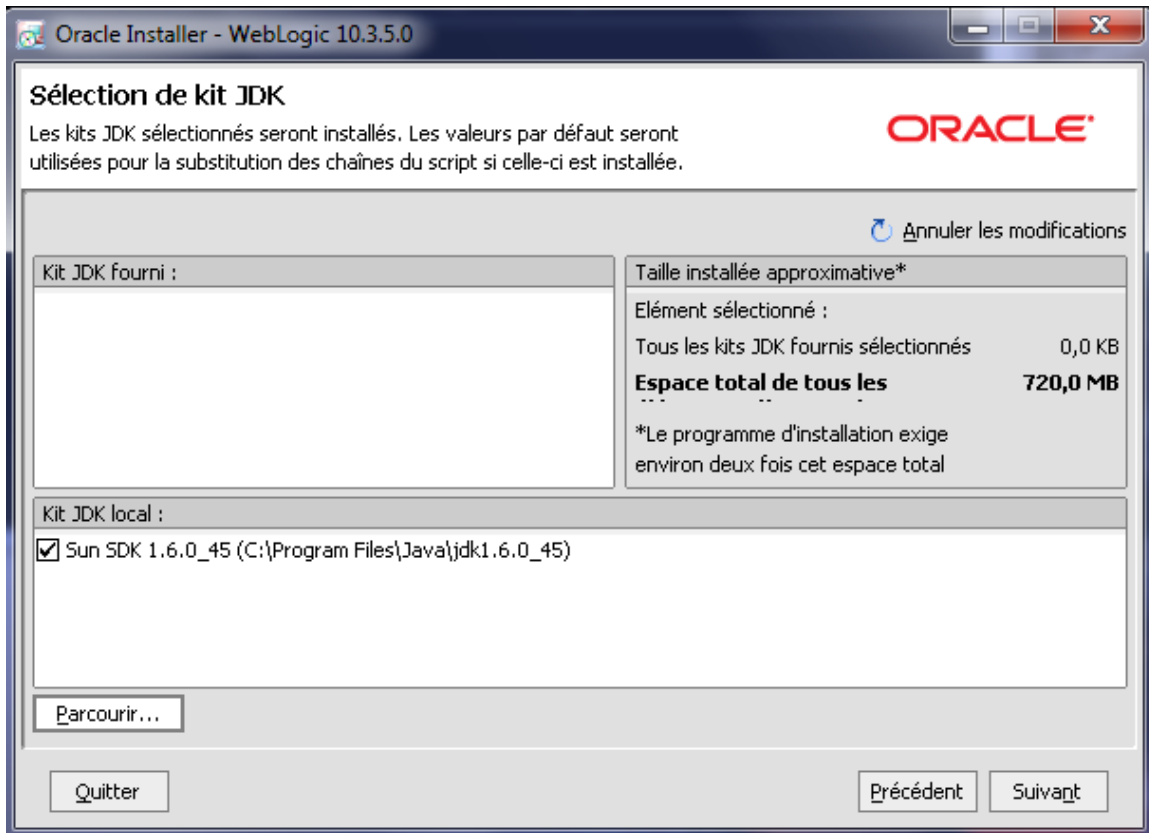
Écran de bienvenue... Pour les assistants, vous devez cliquer sur - **Suivant** -

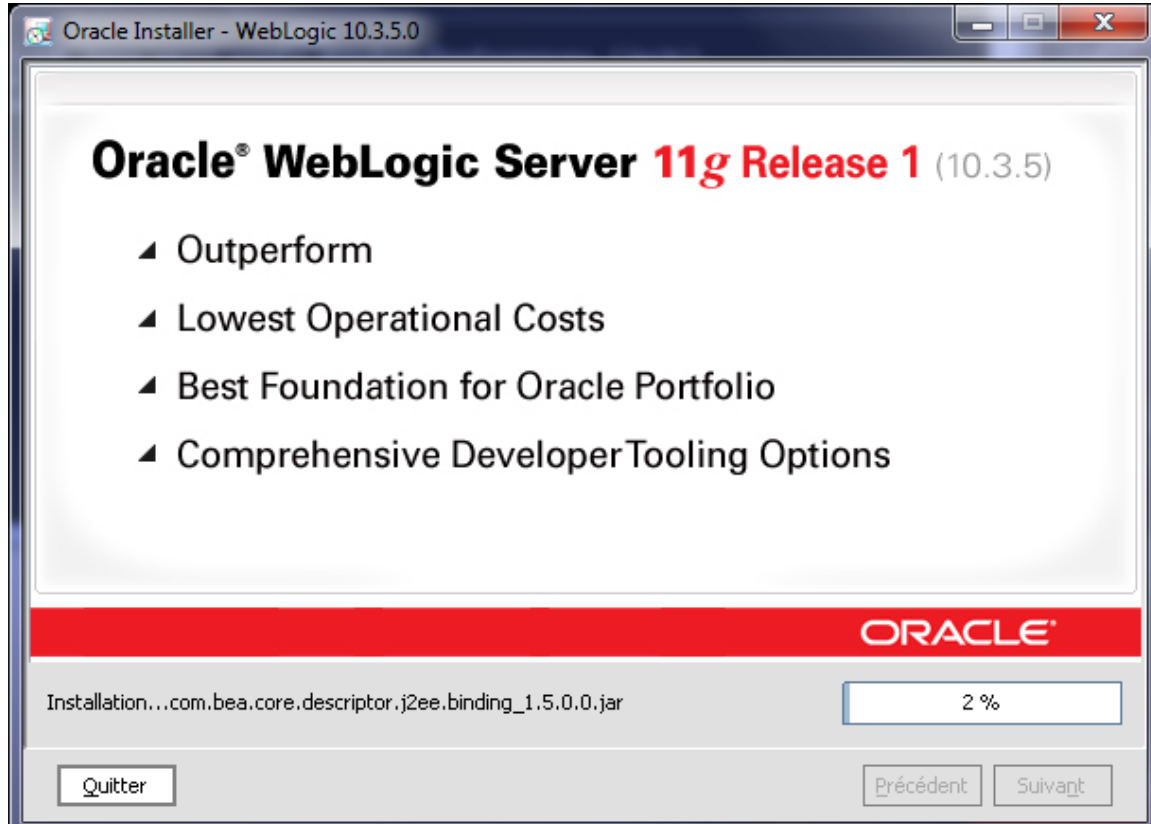
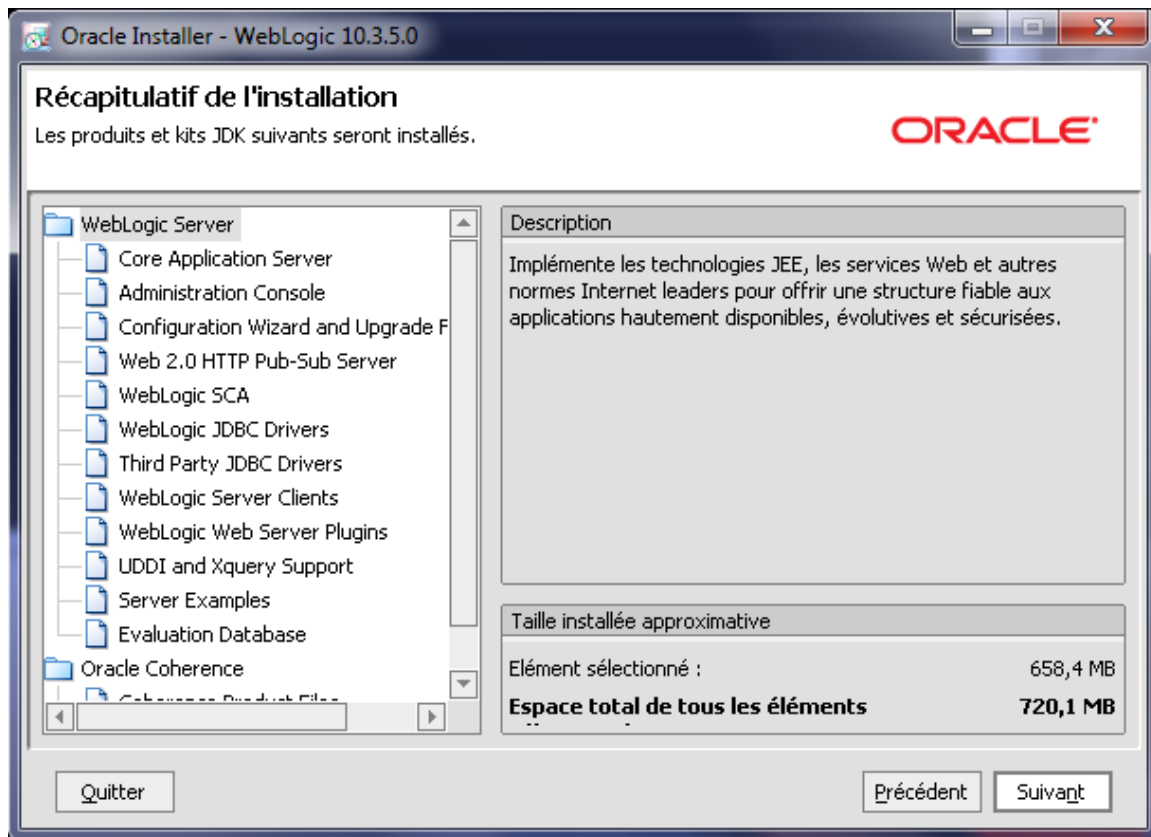


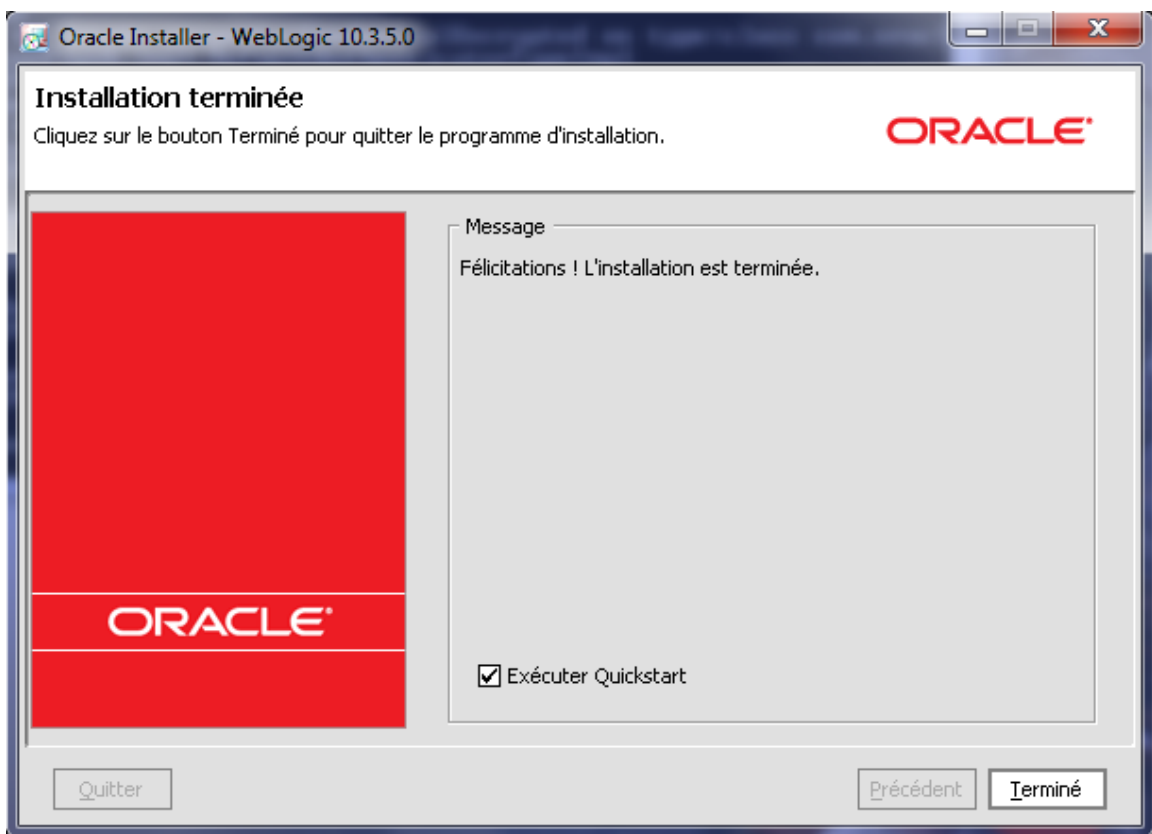
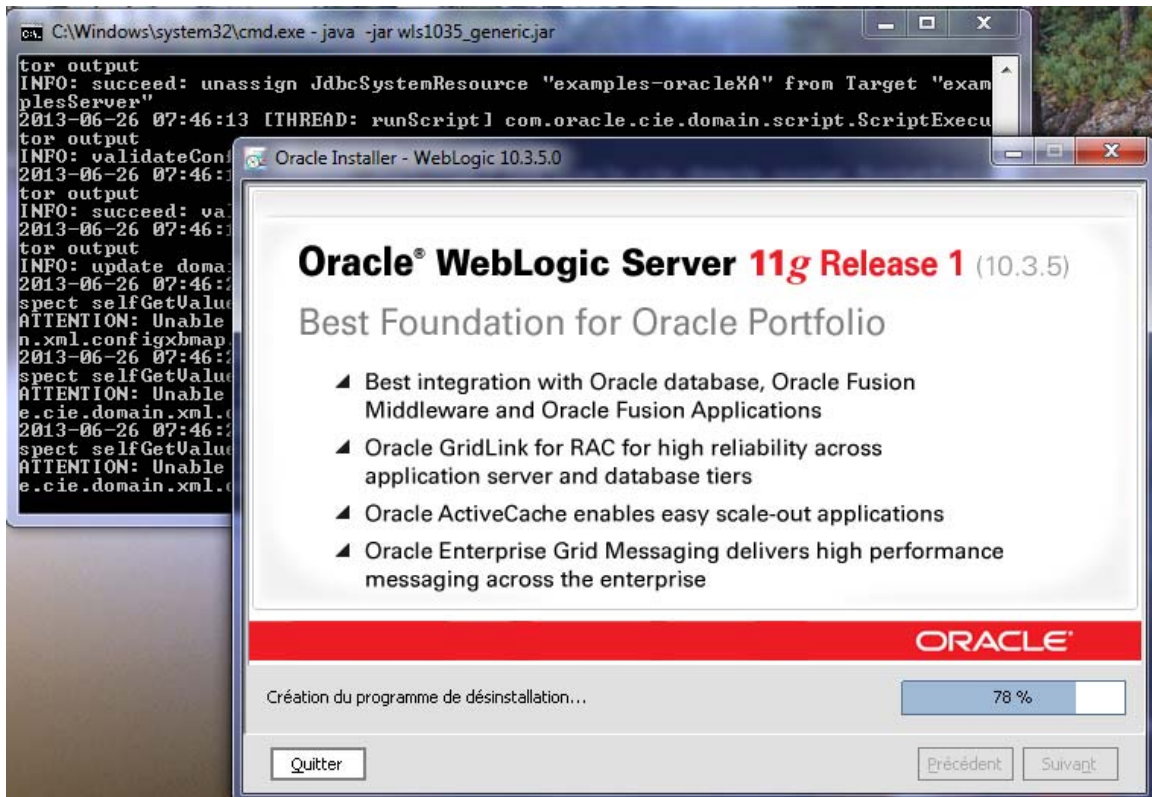








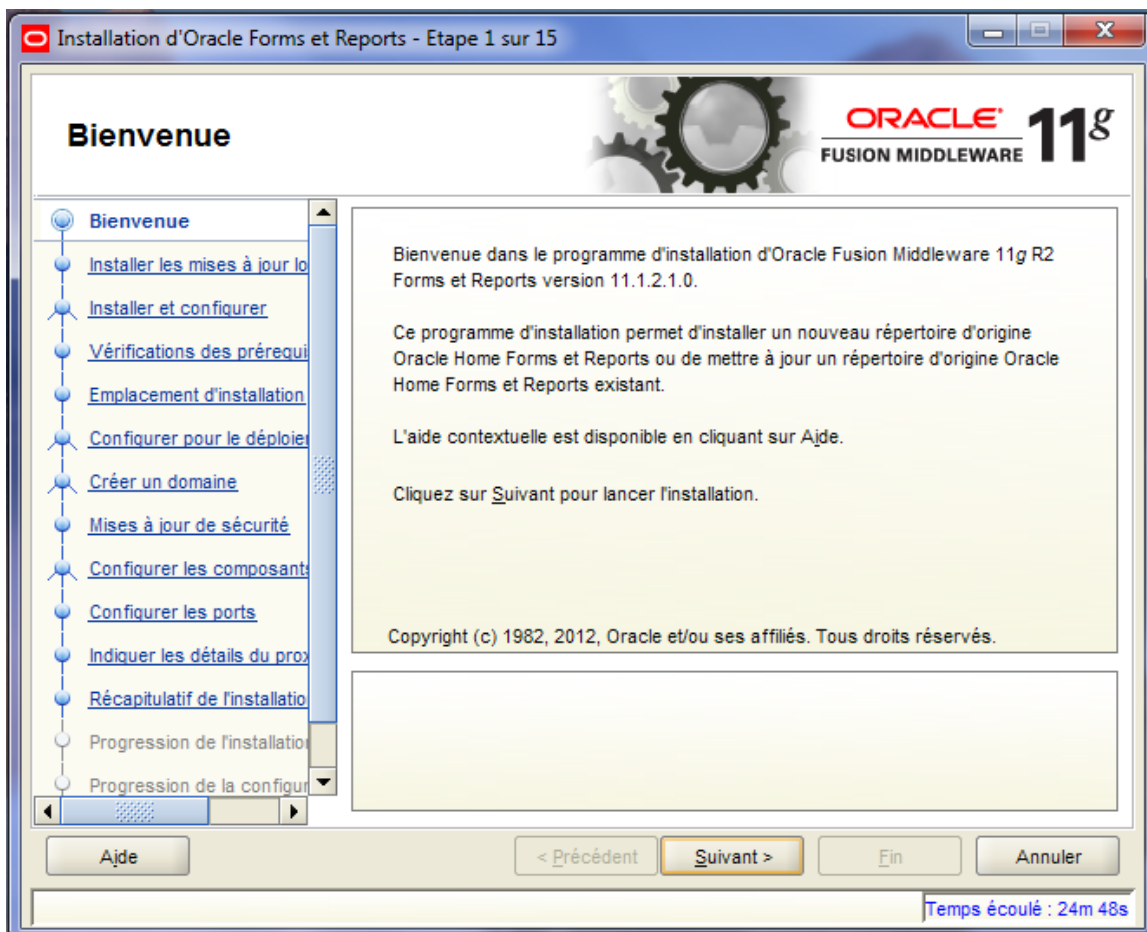


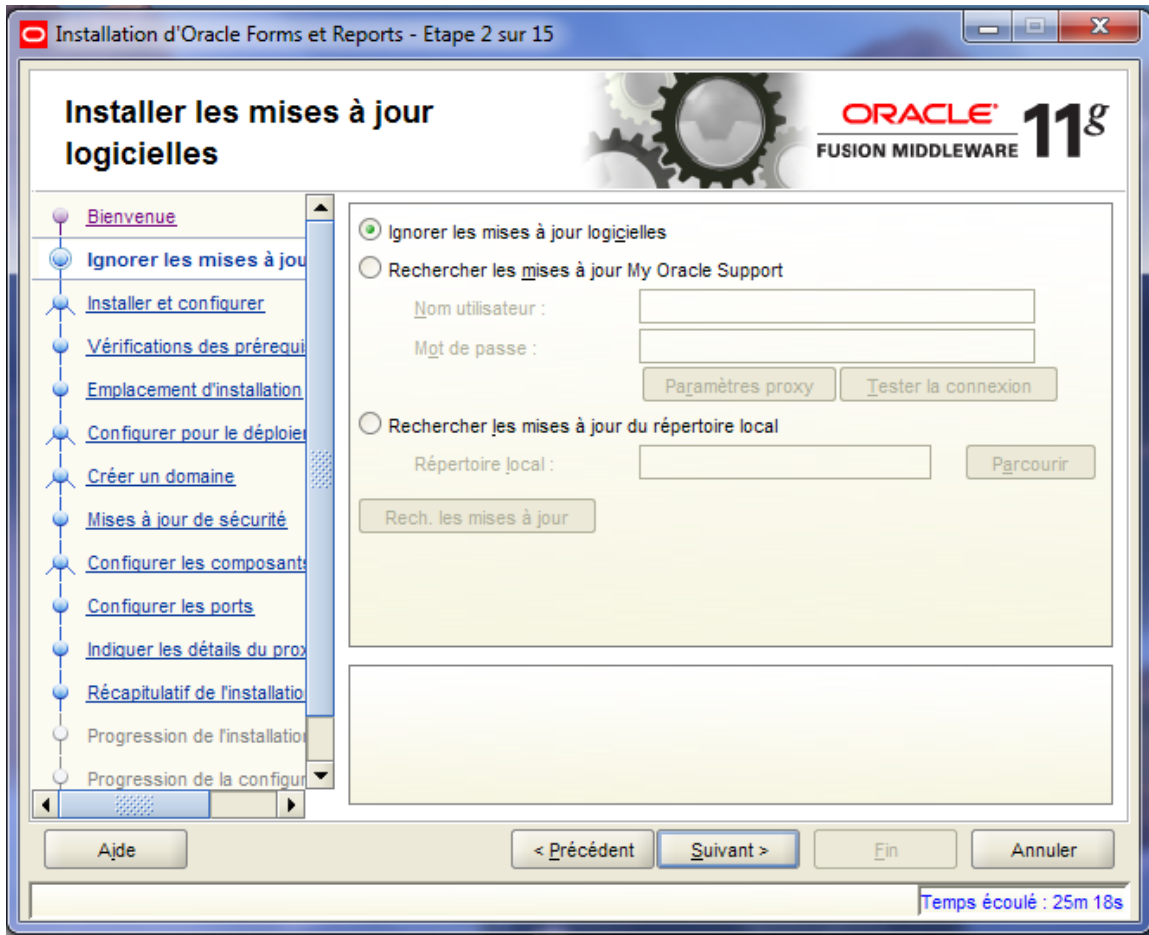




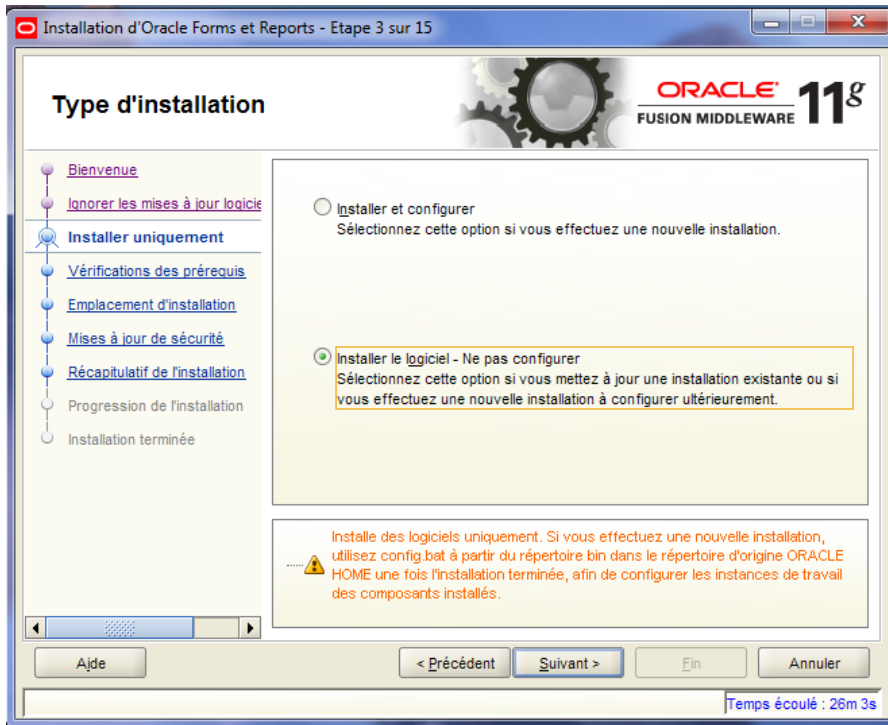
Oracle Forms

3) Installer Oracle Forms 11g x64: Lancer setup.exe

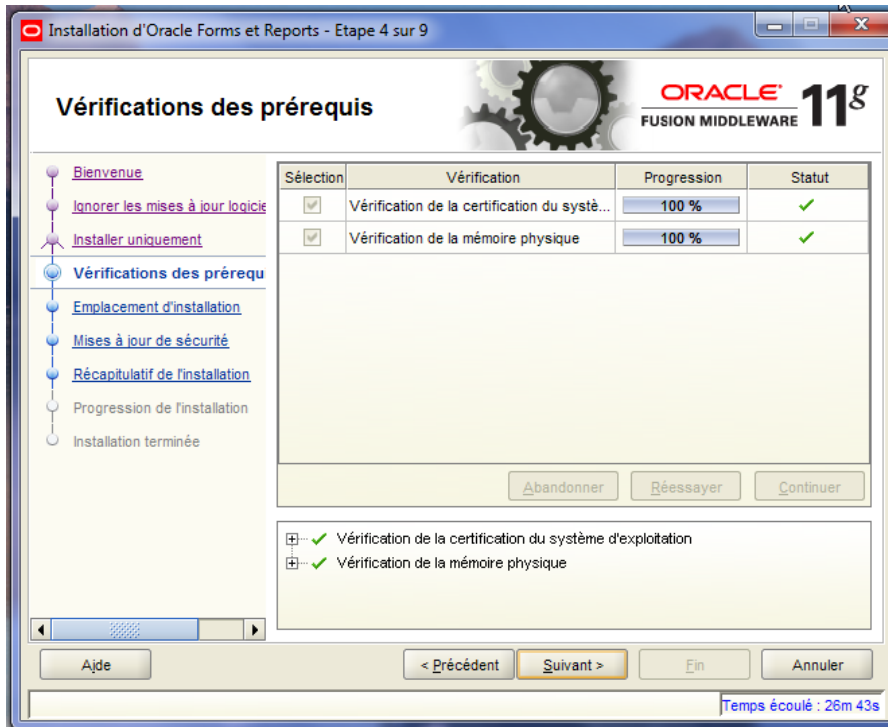




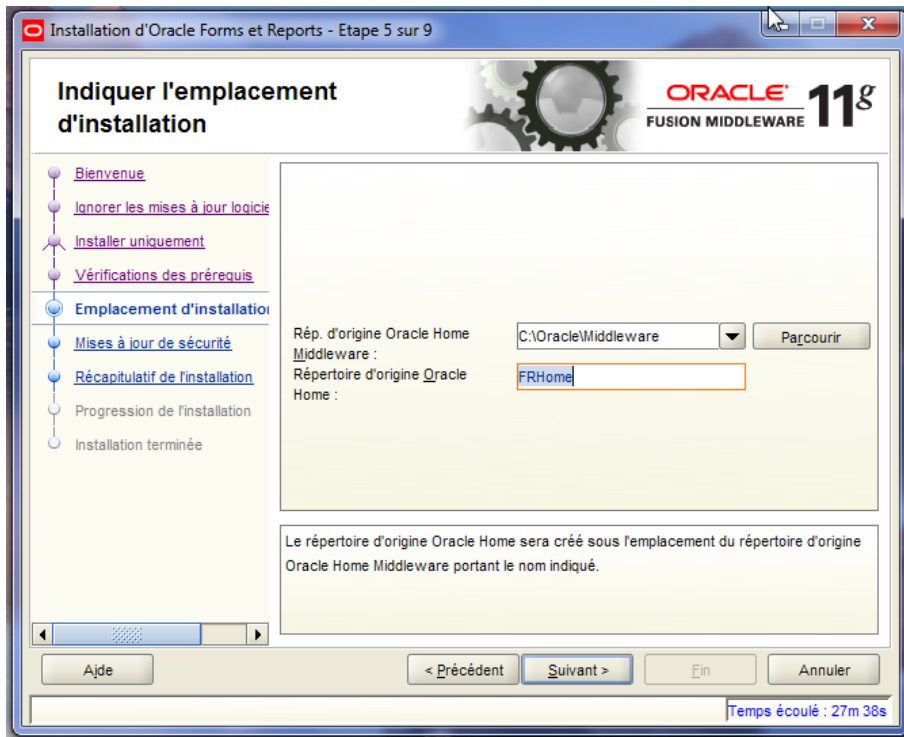
On va choisir - **Installer le logiciel - Ne pas configurer...**



Vérification des pré-requis...

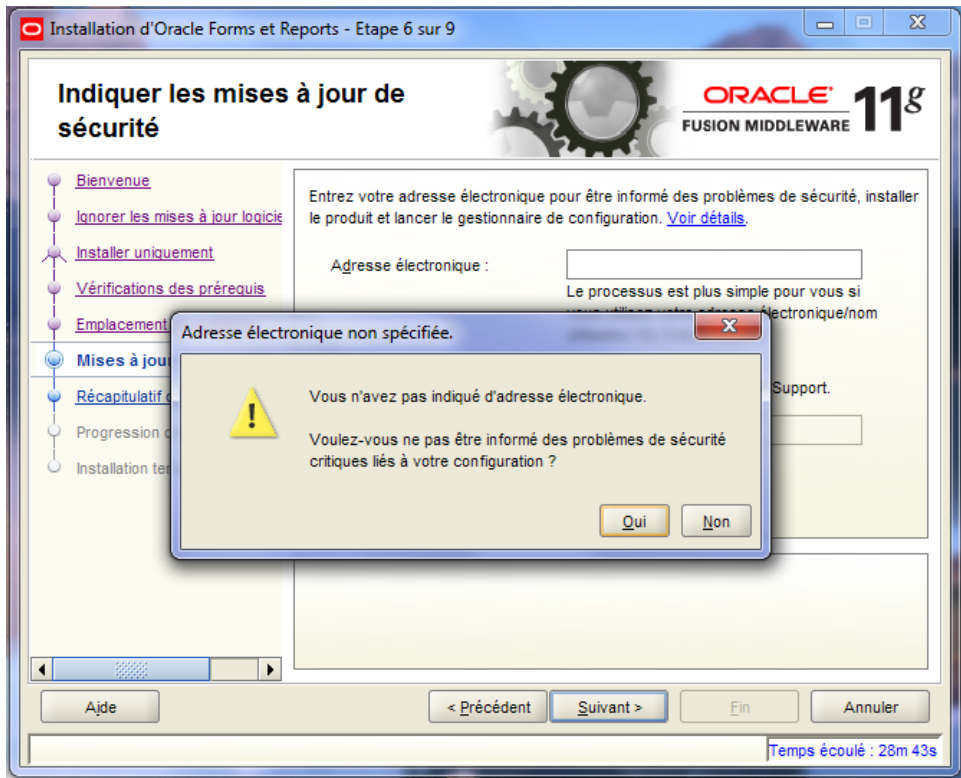


Indiquer un emplacement pour l'installation..

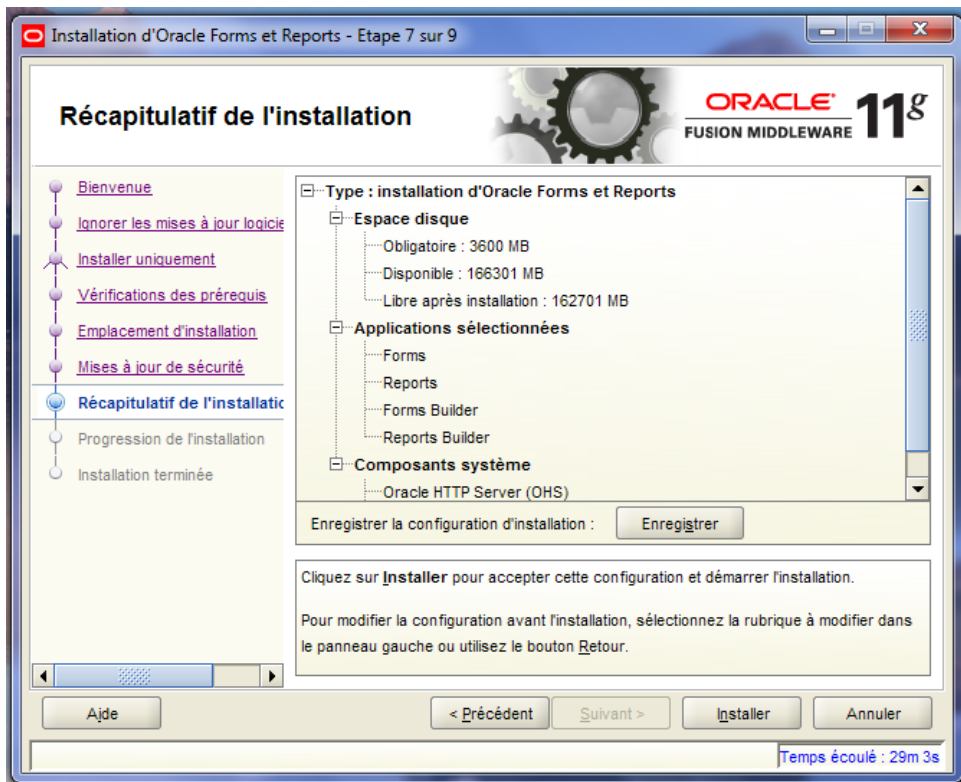


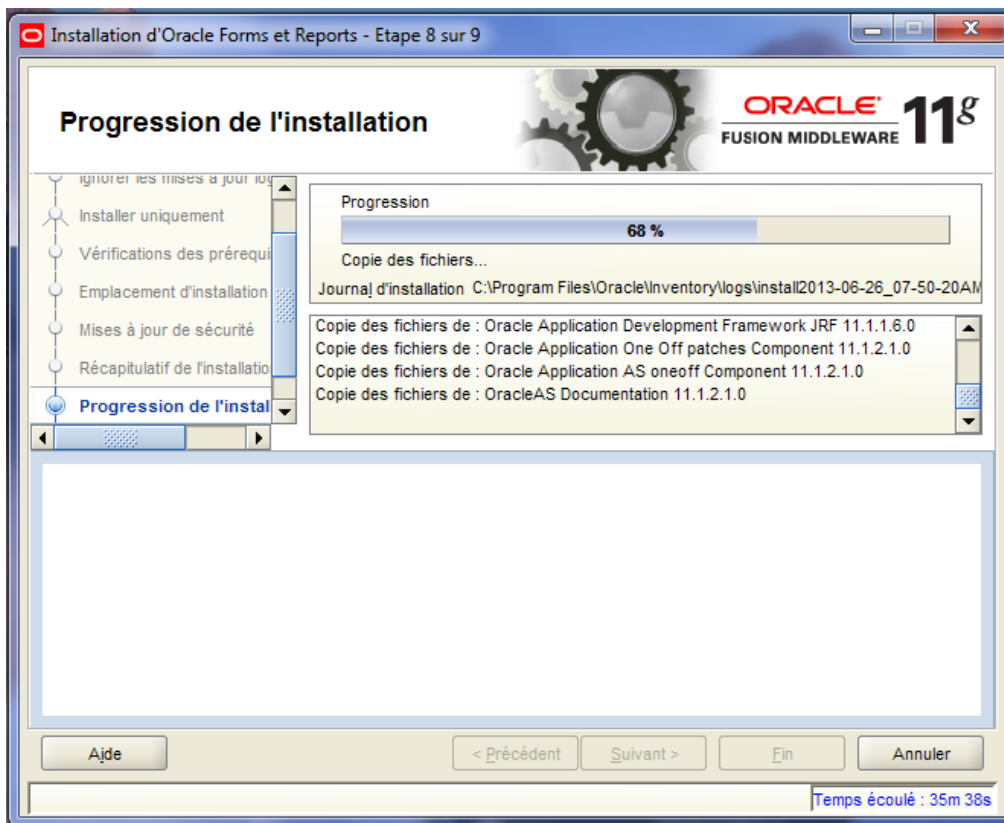
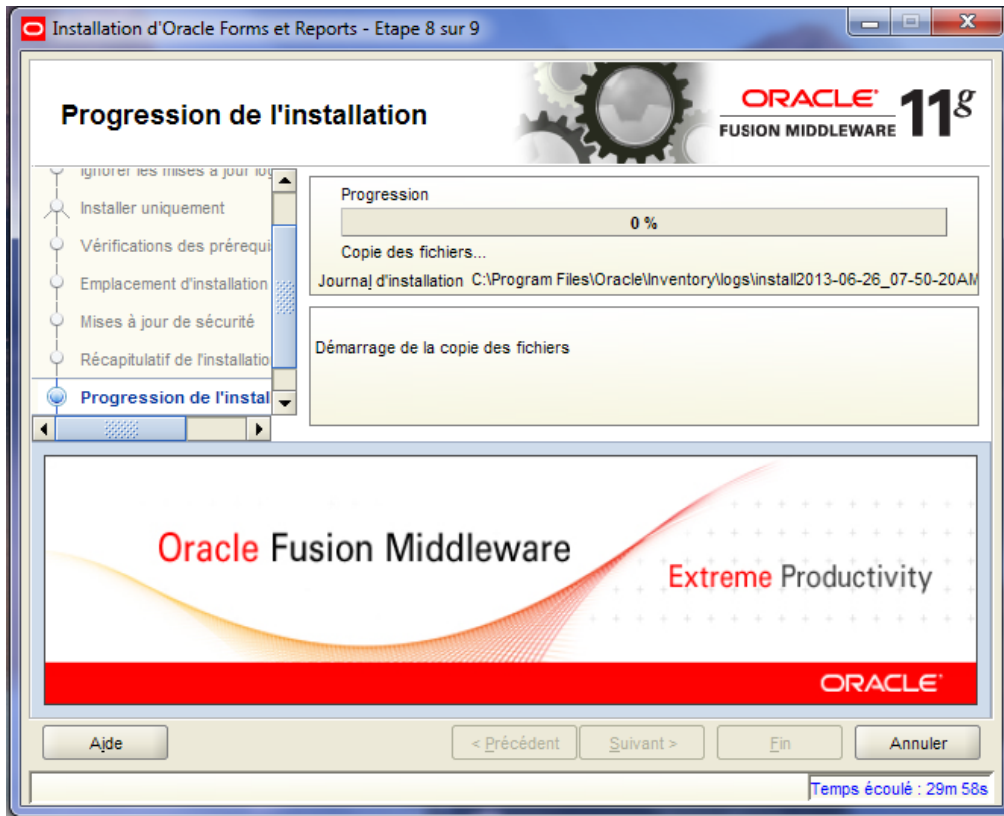
Dans mon cas, j'ai décoché cette case...

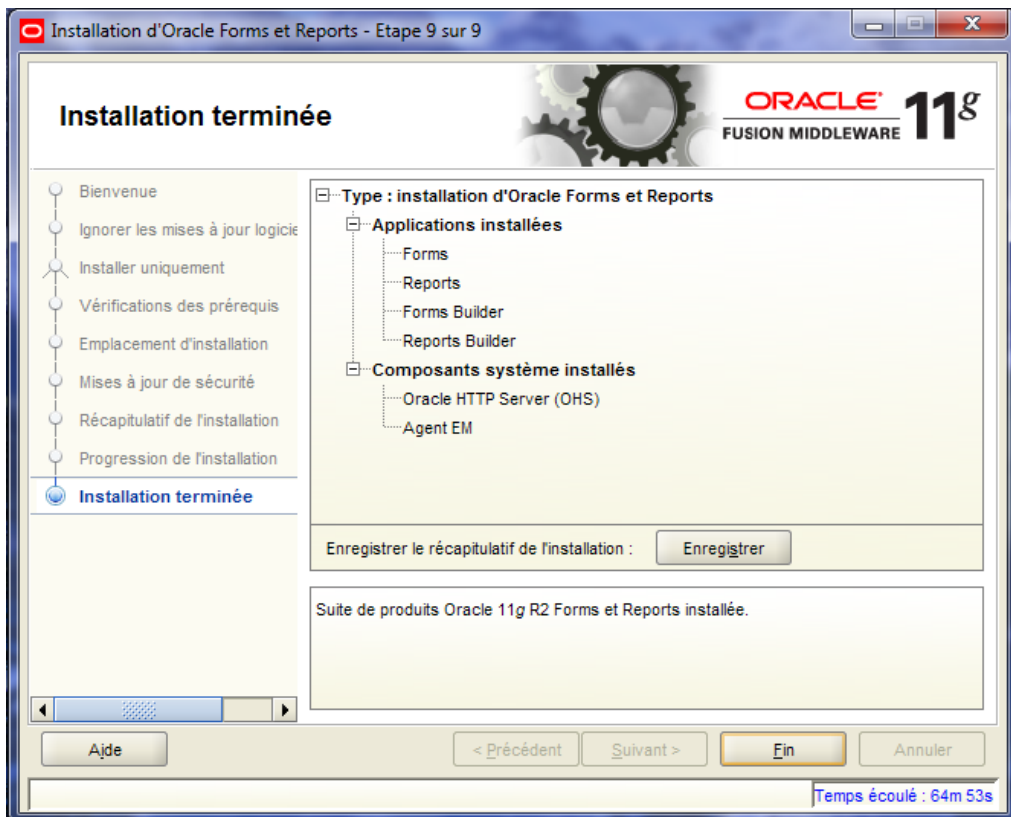
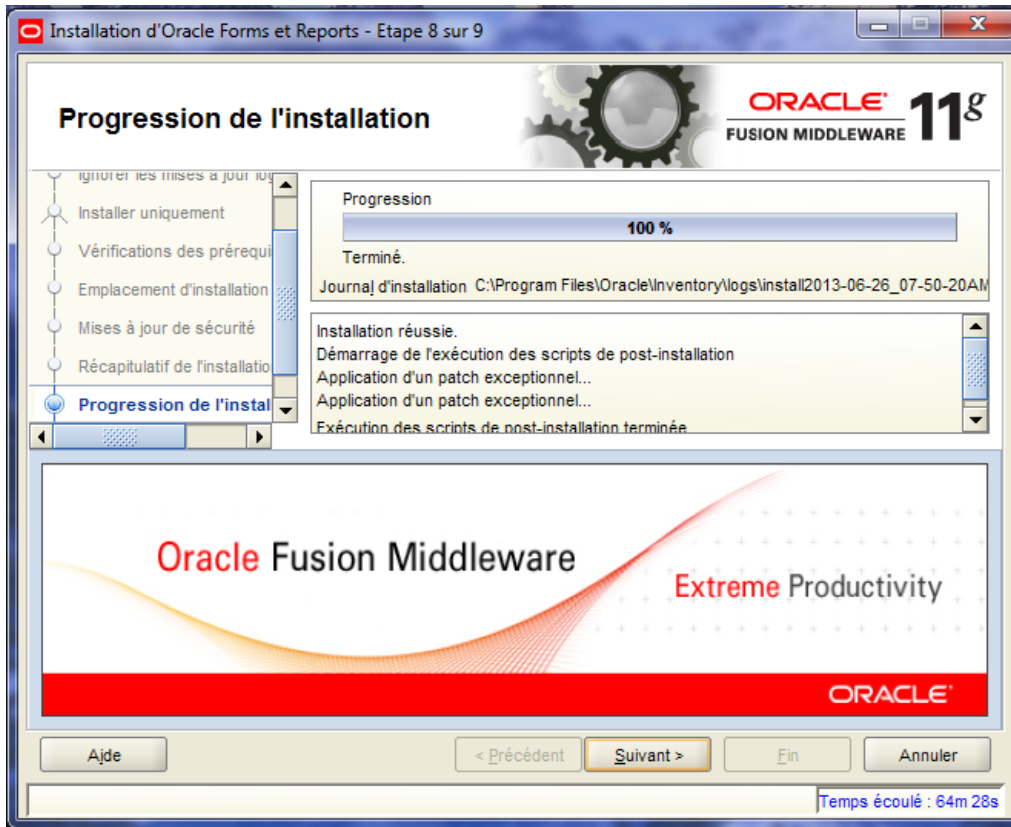




Récapitulatif de l'installation...



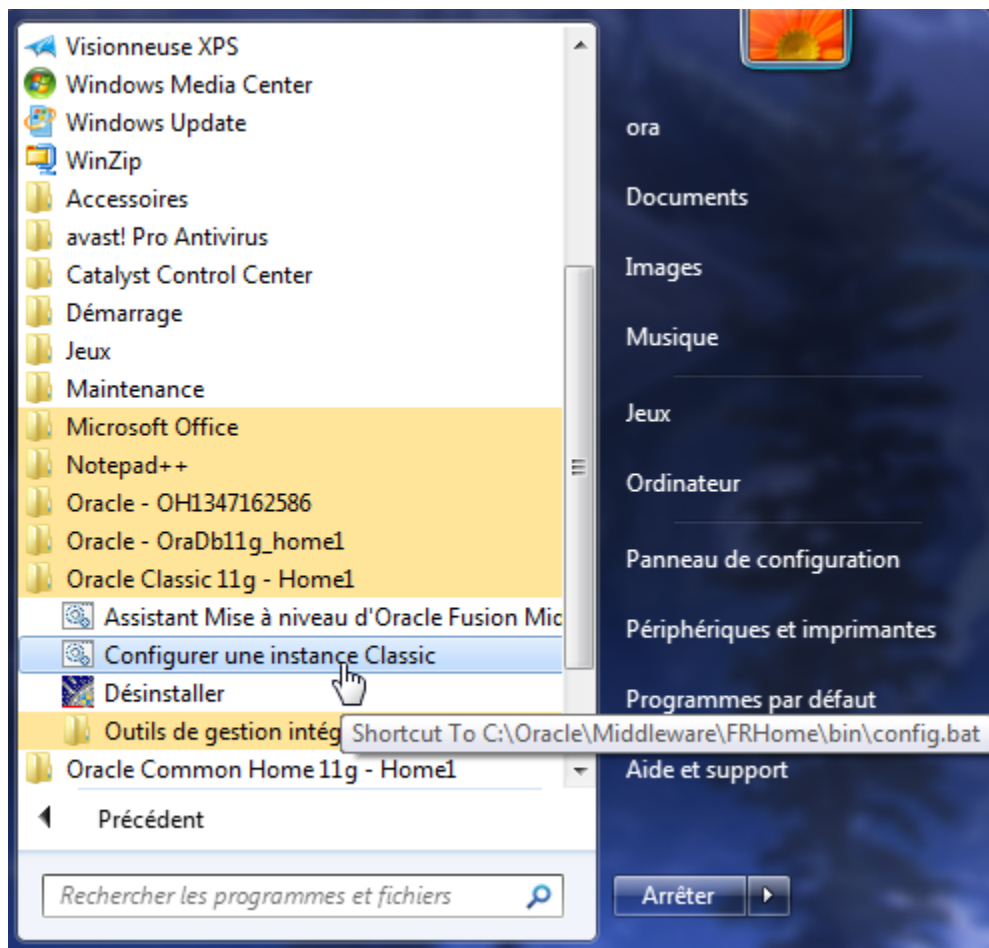




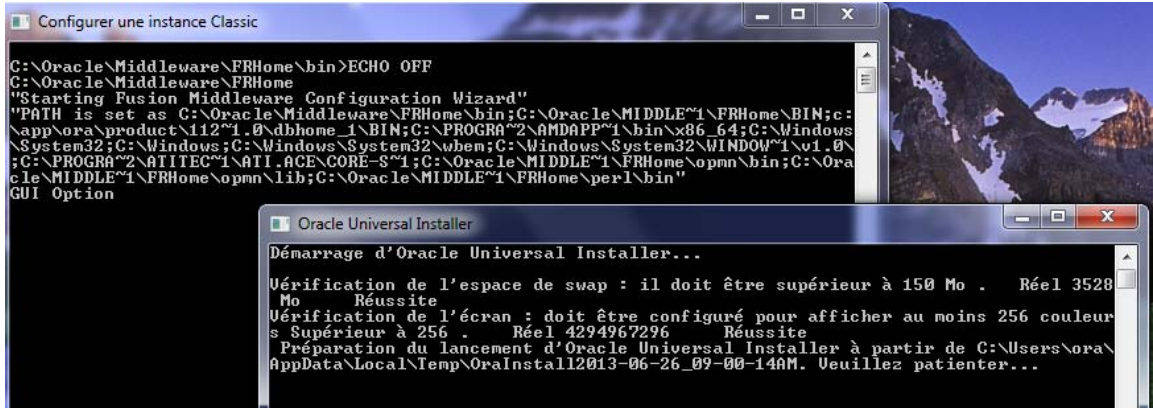


Configuration

Configurer Oracle Weblogic et Oracle instance



Cliquer sur Configurer une instance Classic





Installation d'Oracle Forms et Reports - Etape 4 sur 11

Emplacement d'installation

ORACLE 11g
FUSION MIDDLEWARE

[Bienvenue](#)
[Configurer pour le déploiement](#)
[Mises à jour de sécurité](#)
Emplacement d'installation
[Créer un domaine](#)
[Configurer les composants](#)
[Configurer les ports](#)
[Indiquer les détails du proxy](#)
[Récapitulatif de l'installation](#)
 Progression de la configuration
 Installation terminée

Empl. rép. d'origine
 Oracle Home Middleware : C:\Oracle\Middleware
 Rép. d'origine Oracle Home : FRHome
 Empl. du serveur WebLogic : C:\Oracle\Middleware\wlserver_10.3
 Empl. de l'instance Oracle : C:\Oracle\Middleware\FRMInst
 Nom de l'instance Oracle : FRMInst

Le nom de l'instance Oracle ne peut contenir que des caractères alphanumériques et le trait de soulignement (_). En outre, il doit commencer par une lettre (a-z ou A-Z) et comprendre entre 4 et 30 caractères.

Aide < Précédent **Suivant >** Fin Annuler

Temps écoulé : 3m 22s


Installation d'Oracle Forms et Reports - Etape 5 sur 11

Sélectionner un domaine

ORACLE 11g
FUSION MIDDLEWARE

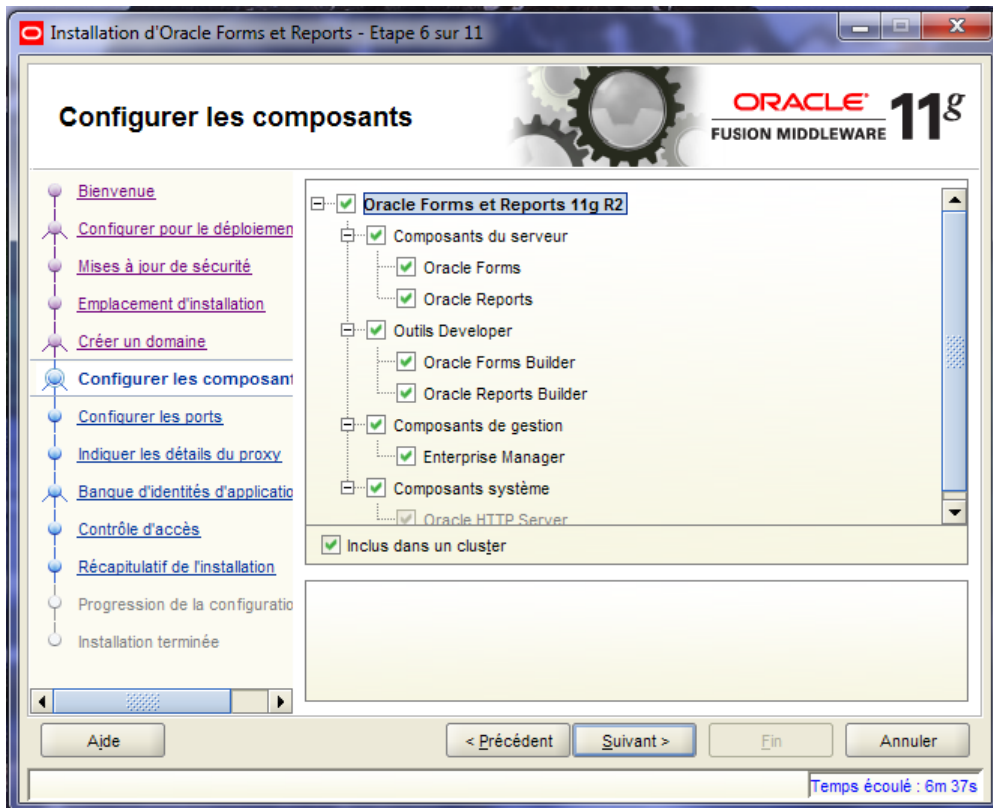
[Bienvenue](#)
[Configurer pour le déploiement](#)
[Mises à jour de sécurité](#)
[Emplacement d'installation](#)
Créer un domaine
[Configurer les composants](#)
[Configurer les ports](#)
[Indiquer les détails du proxy](#)
[Récapitulatif de l'installation](#)
 Progression de la configuration
 Installation terminée

Créer un domaine
 Nom utilisateur : weblogic
 Mot de passe de l'utilisateur :
 Confirmer le mot de passe :
 Nom de domaine : FRMdomain
 Emplacement du domaine : %Middleware%\user_projects\domains
 Développer le domaine
 Étendre le cluster

 Assurez-vous qu'un domaine portant ce nom n'existe pas déjà dans l'emplacement de domaine.

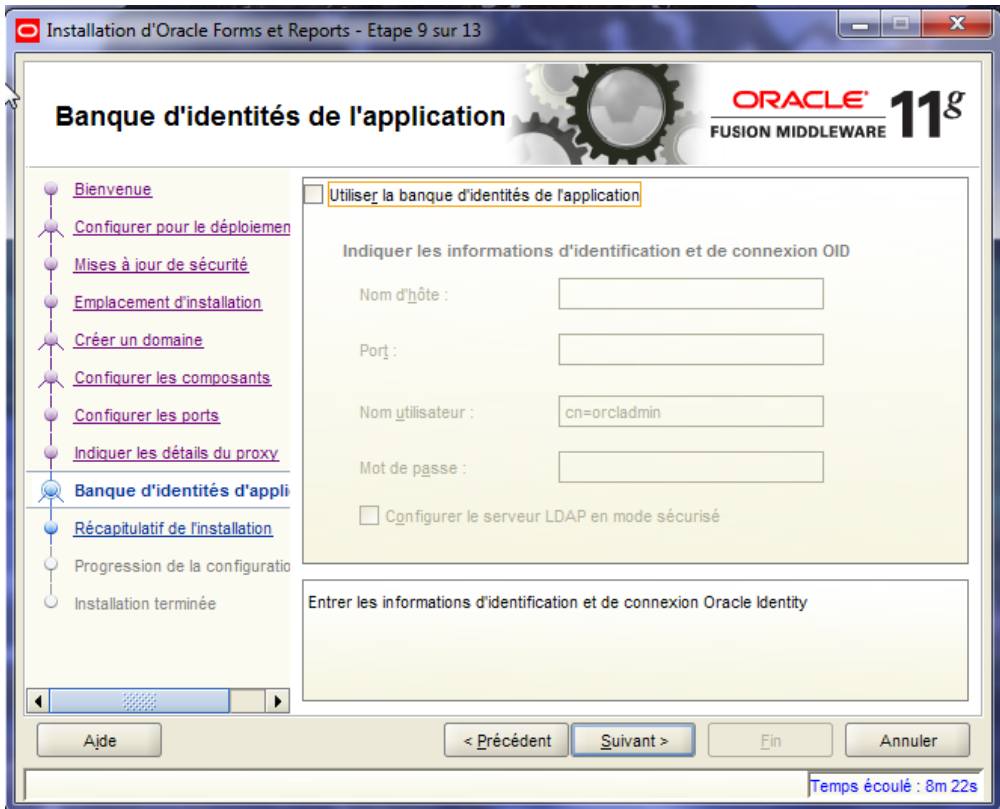
Aide < Précédent **Suivant >** Fin Annuler

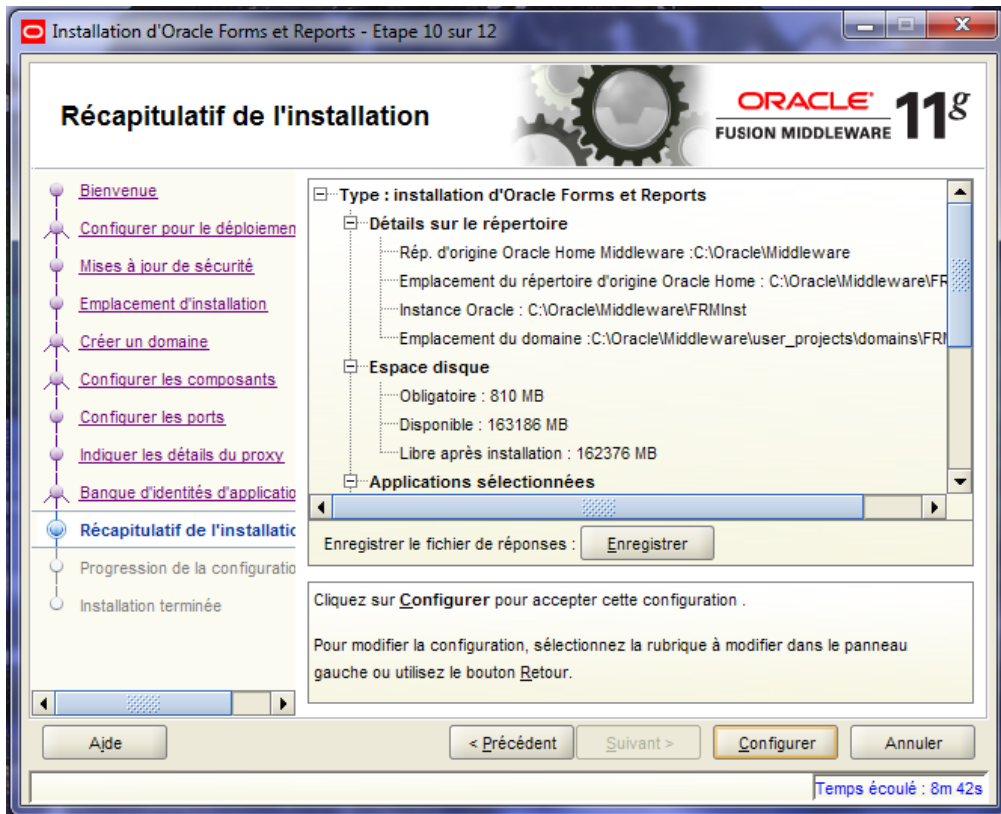
Temps écoulé : 5m 57s





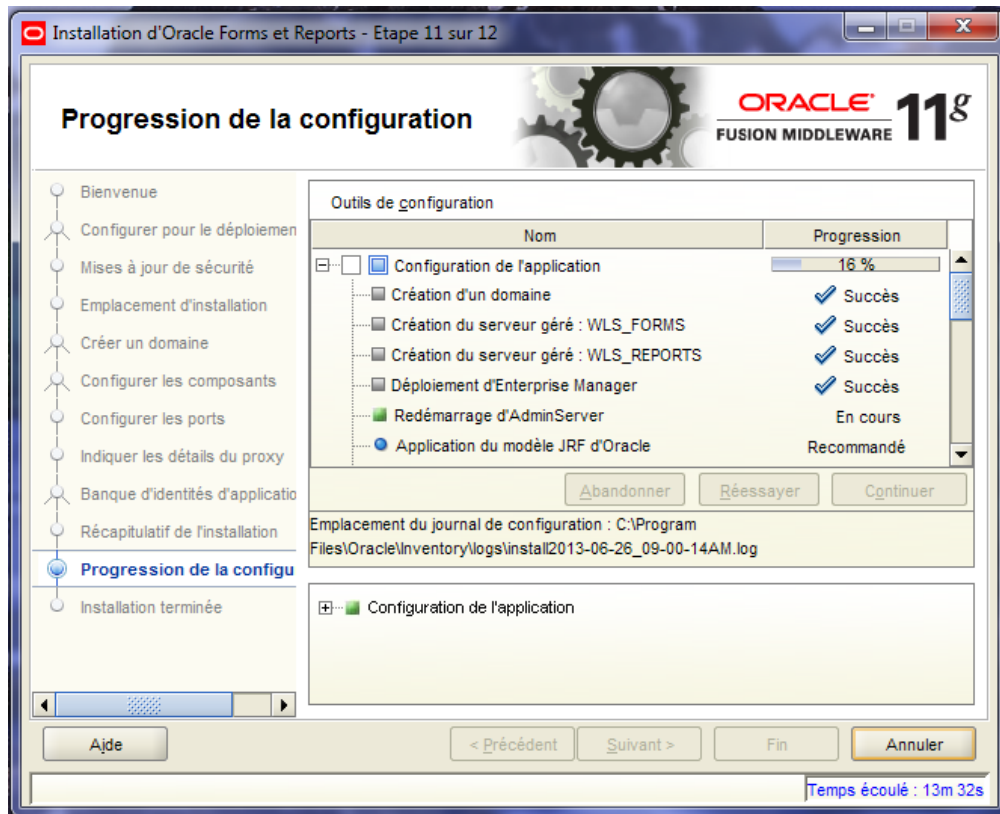
Décocher la case Utiliser la banque d'identité de l'application



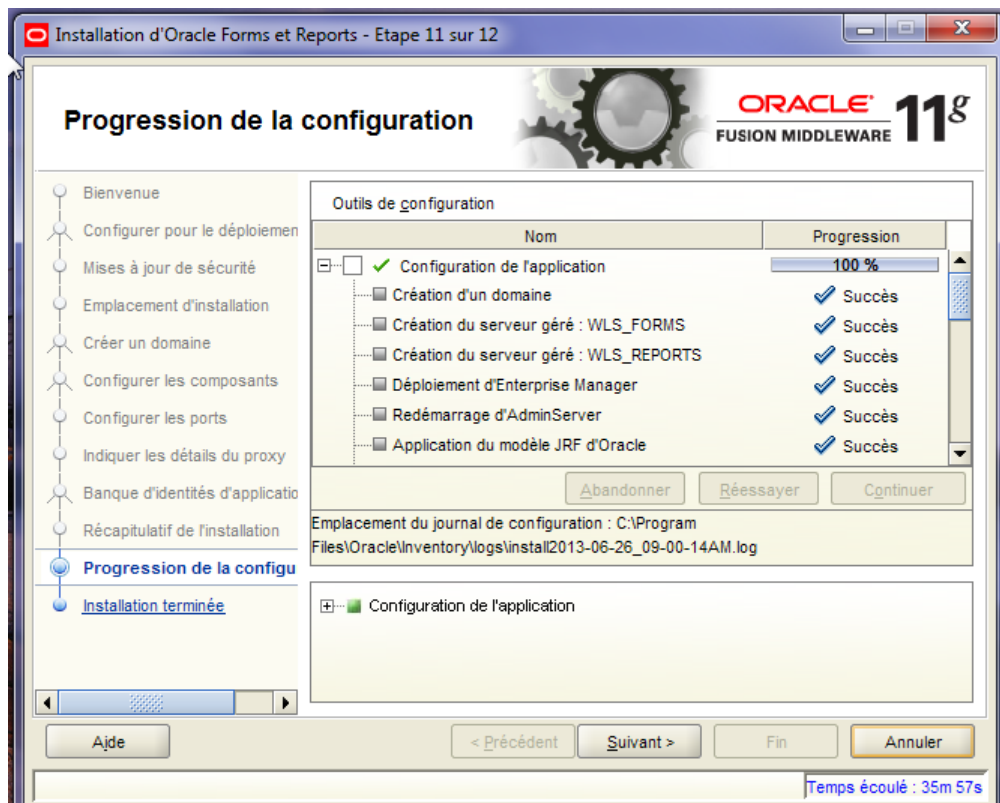


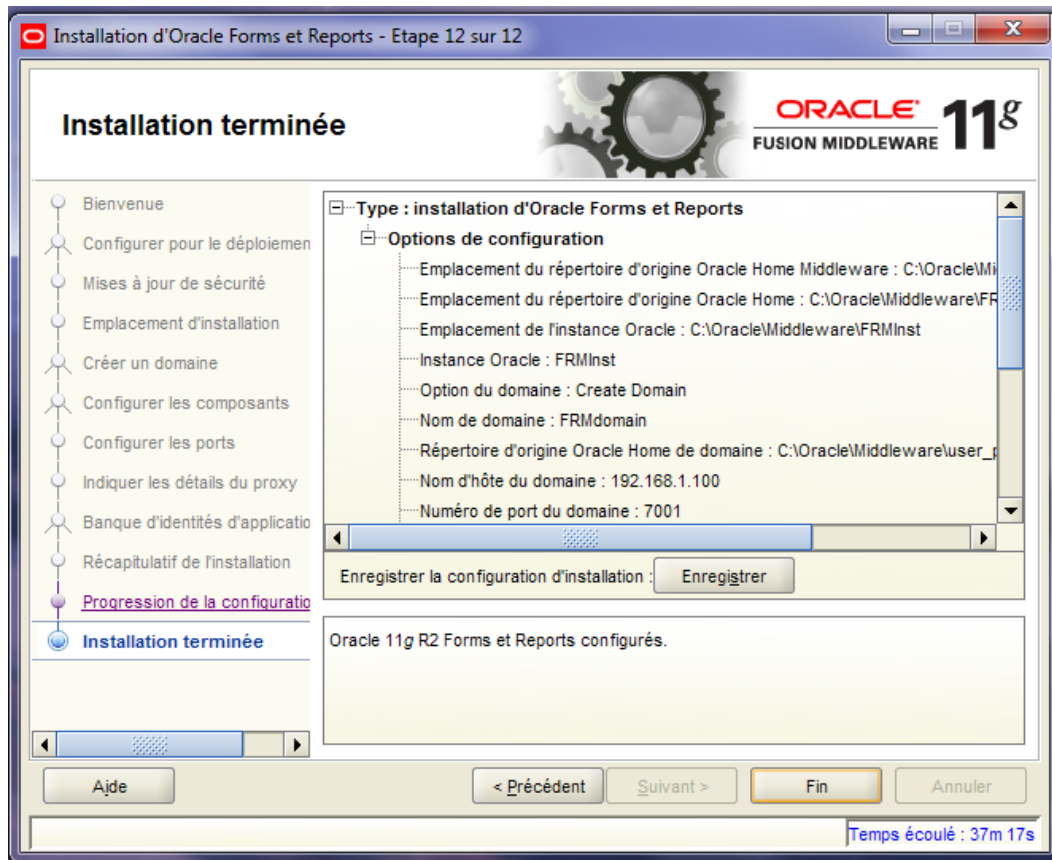
Progression de la configuration....





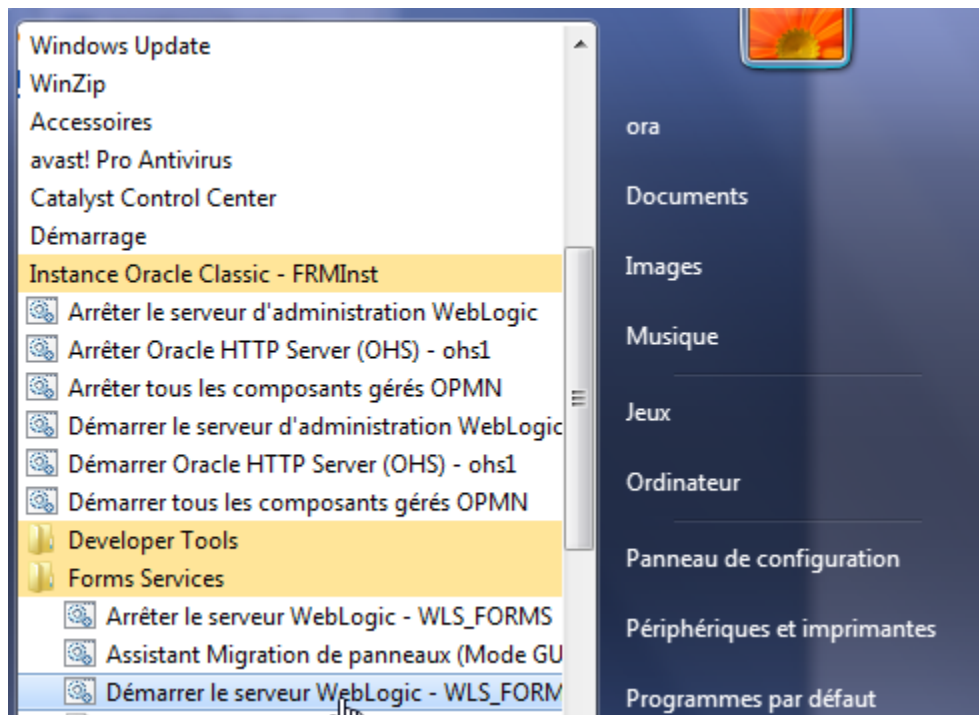
Création des serveurs WLS_FORMS , WLS_REPORTS, etc...





Cliquer sur Fin.

Démarrer le serveur WebLogic - WLS_FORMS:



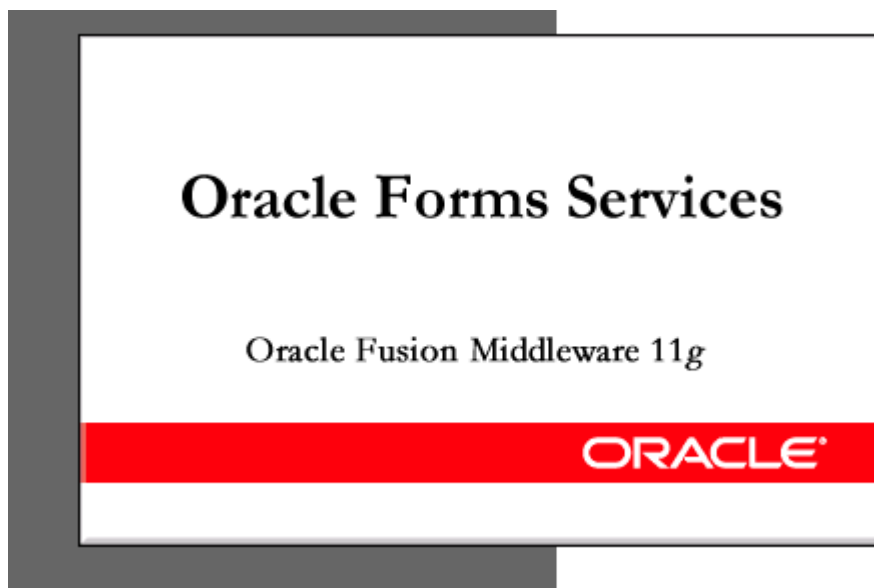
Entrer le nom de l'utilisateur **weblogic** et le mot de passe

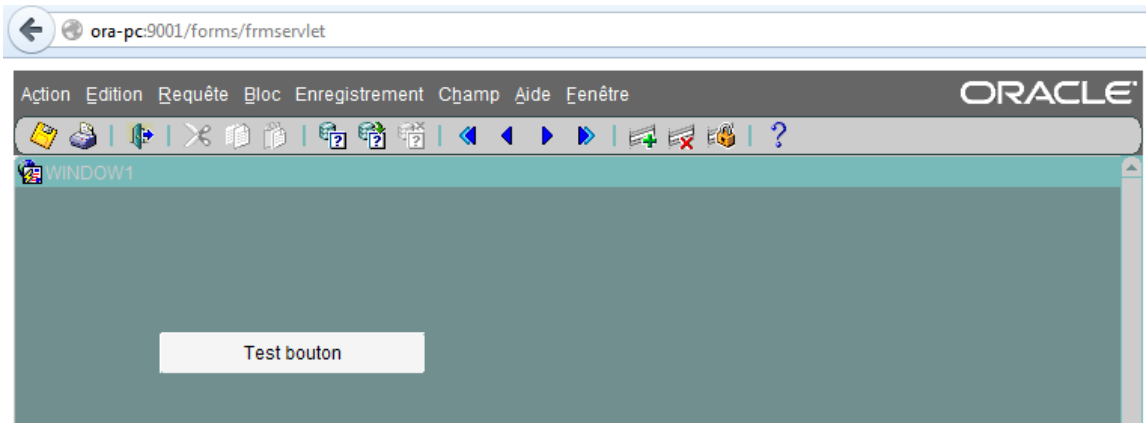
```

Démarrer le serveur WebLogic - WLS_FORMS
classpath weblogic.Server
<2013-06-28 11 h 42 EDT> <Info> <Security> <BEA-090905> <Disabling CryptoJ JCE P
rovider self-integrity check for better startup performance. To enable this chec
k, specify -Dweblogic.security.allowCryptoJDefaultJCEVerification=true>
<2013-06-28 11 h 42 EDT> <Info> <Security> <BEA-090906> <Changing the default Ra
ndom Number Generator in RSA CryptoJ from ECDRBG to FIPS186PRNG. To disable this
change, specify -Dweblogic.security.allowCryptoJDefaultPRNG=true>
<2013-06-28 11 h 42 EDT> <Info> <WebLogicServer> <BEA-000377> <Starting WebLogic
Server with Java HotSpot(TM) 64-Bit Server VM Version 20.45-b01 from Sun Micros
ystems Inc.>
<2013-06-28 11 h 42 EDT> <Info> <Security> <BEA-090065> <Getting boot identity f
rom user.>
Enter username to boot WebLogic server:weblogic
Enter password to boot WebLogic server:
<2013-06-28 11 h 42 EDT> <Info> <Management> <BEA-141107> <Version: WebLogic Ser
ver 10.3.5.0 Fri Apr 1 20:20:06 PDT 2011 1398638 >
<2013-06-28 11 h 42 EDT> <Notice> <WebLogicServer> <BEA-000365> <Server state ch
anged to STARTING>
<2013-06-28 11 h 42 EDT> <Info> <WorkManager> <BEA-002900> <Initializing self-tu
ning thread pool>
<2013-06-28 11 h 42 EDT> <Notice> <Log Management> <BEA-170019> <The server log
file C:\Oracle\Middleware\user_projects\domains\FRMdomain\servers\WLS_FORMS\logs
\WLS_FORMS.log is opened. All server side log events will be written to this fil
e.>

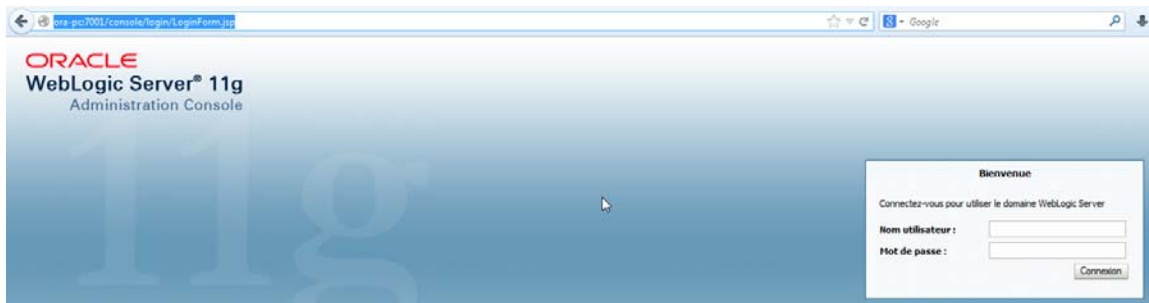
```

Accès FORMS via un navigateur: http://ip_adress:9001/forms/frmservlet





ora-pc:7001/console

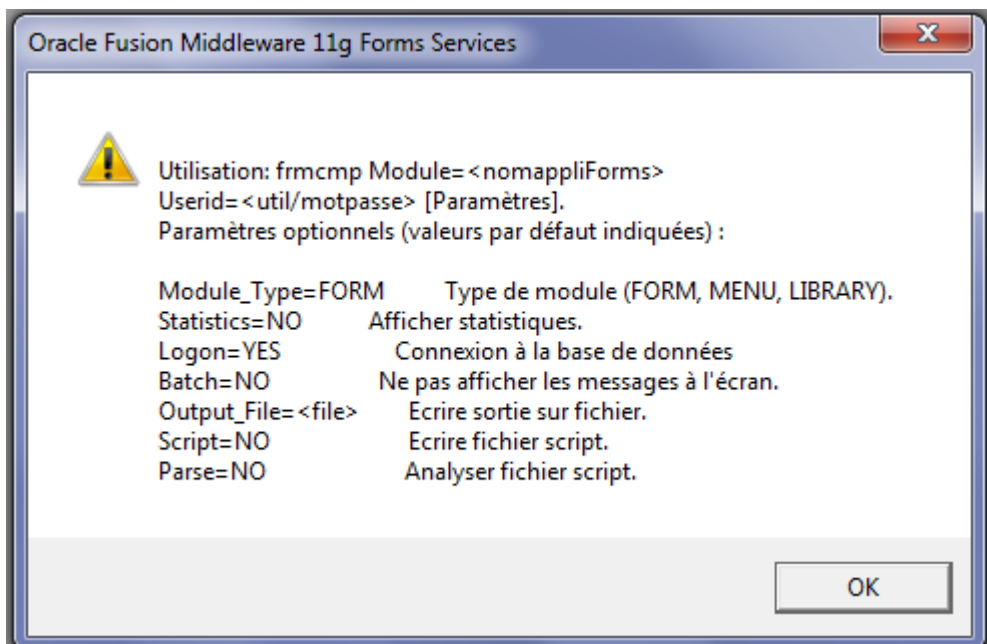


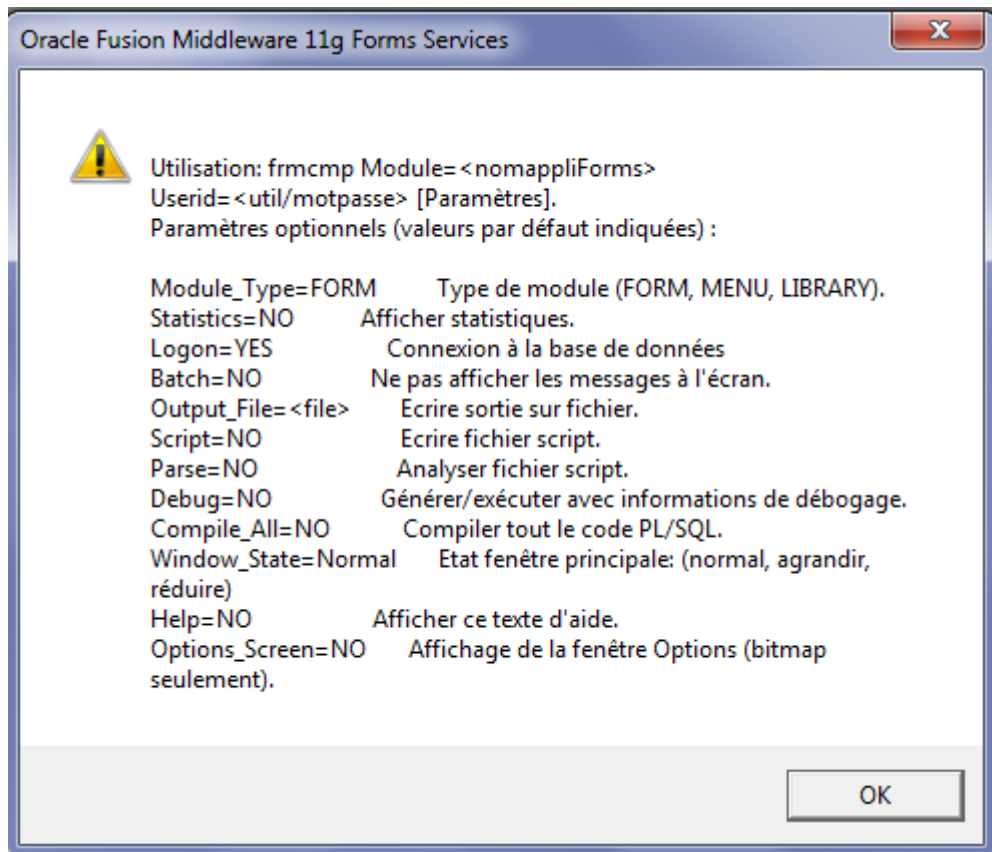
ora-pc:7001/em

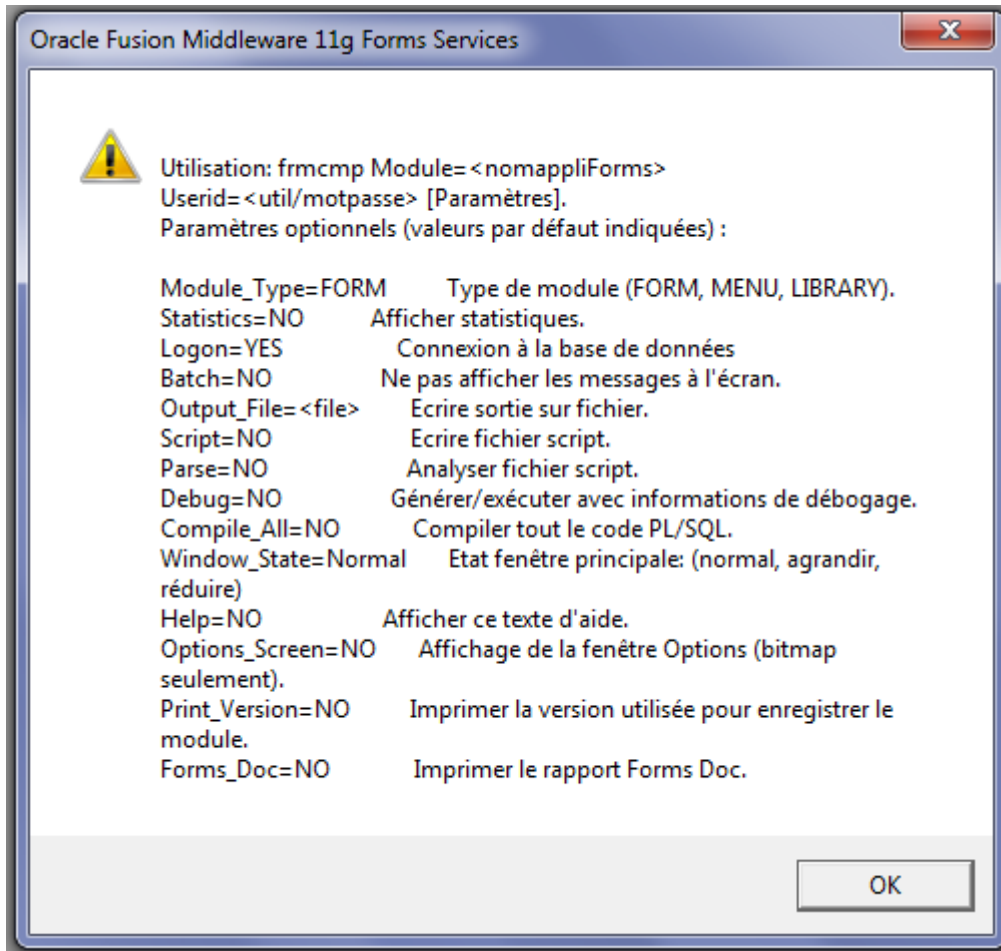




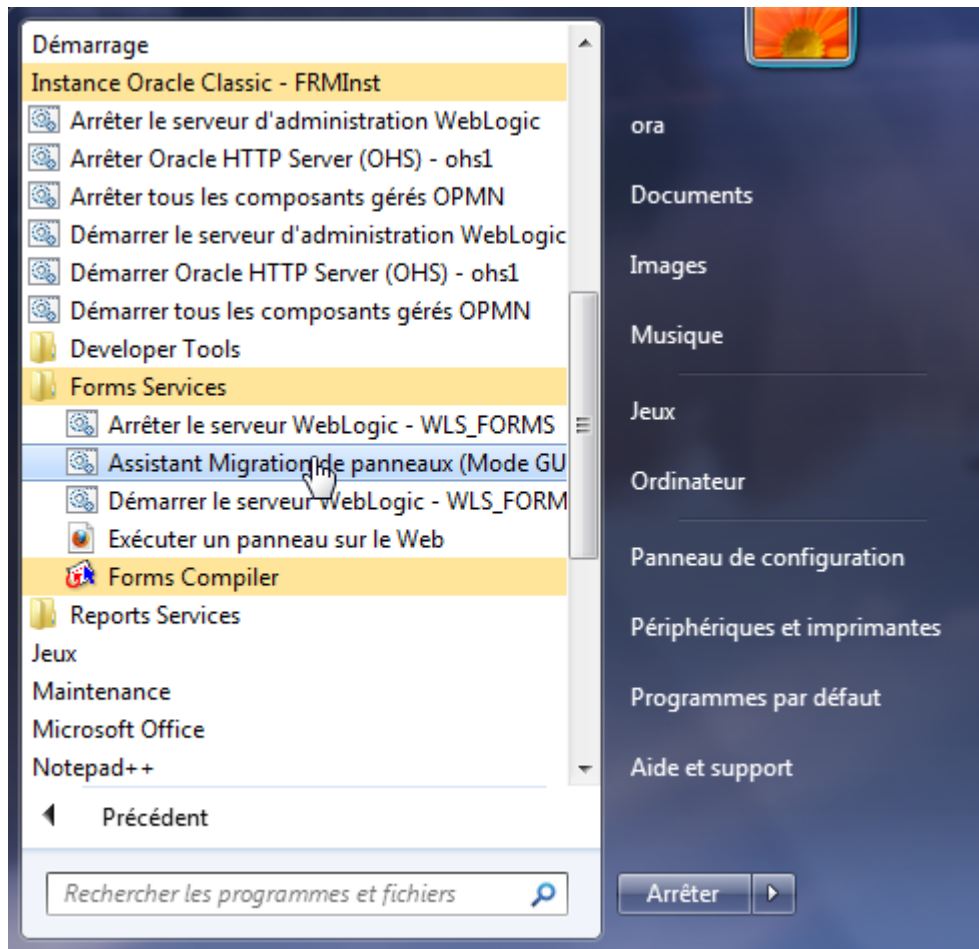
Mise à jour des modules Forms 11g

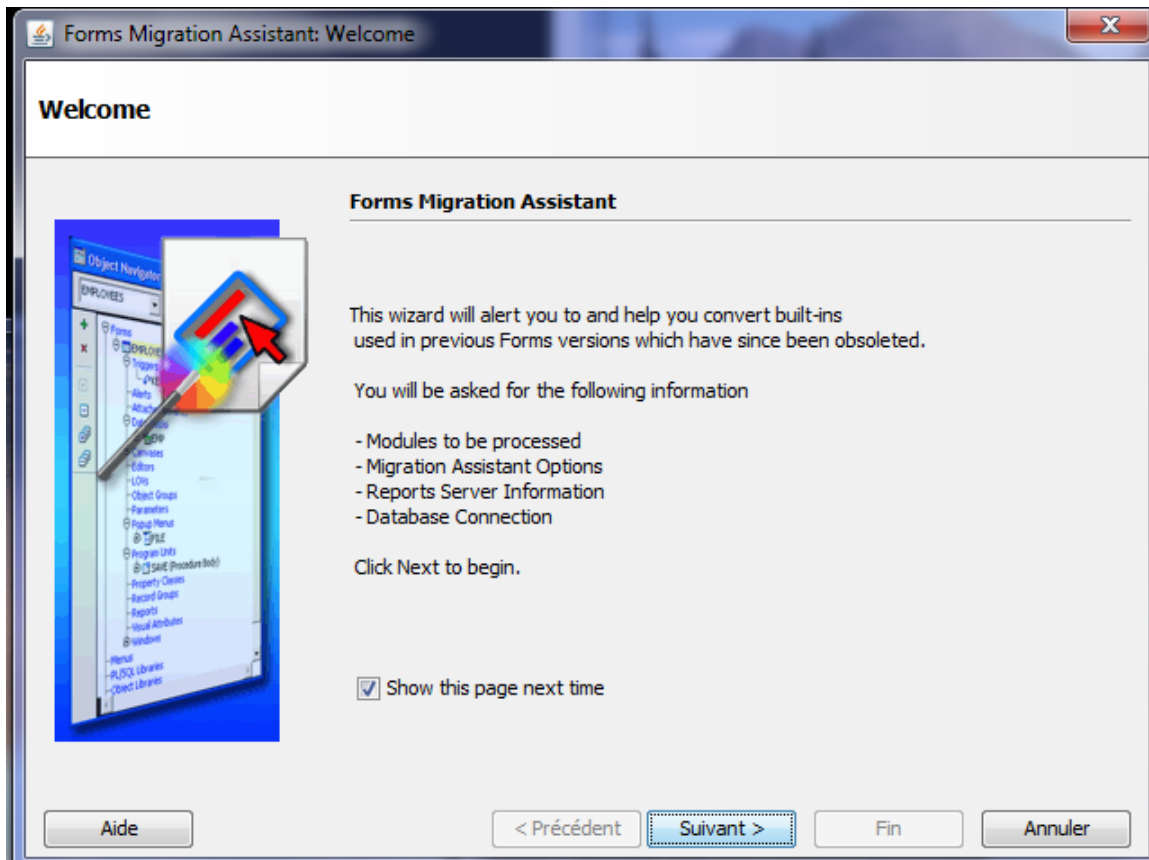


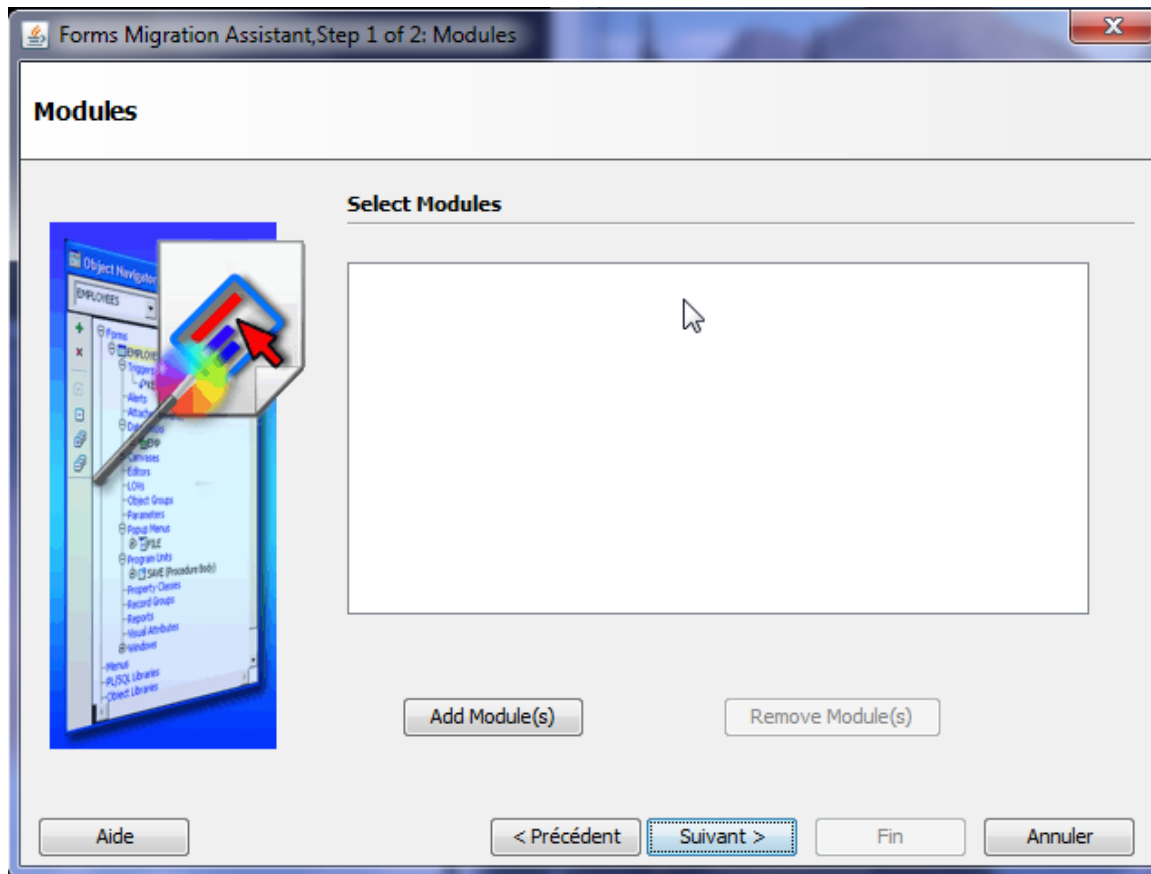




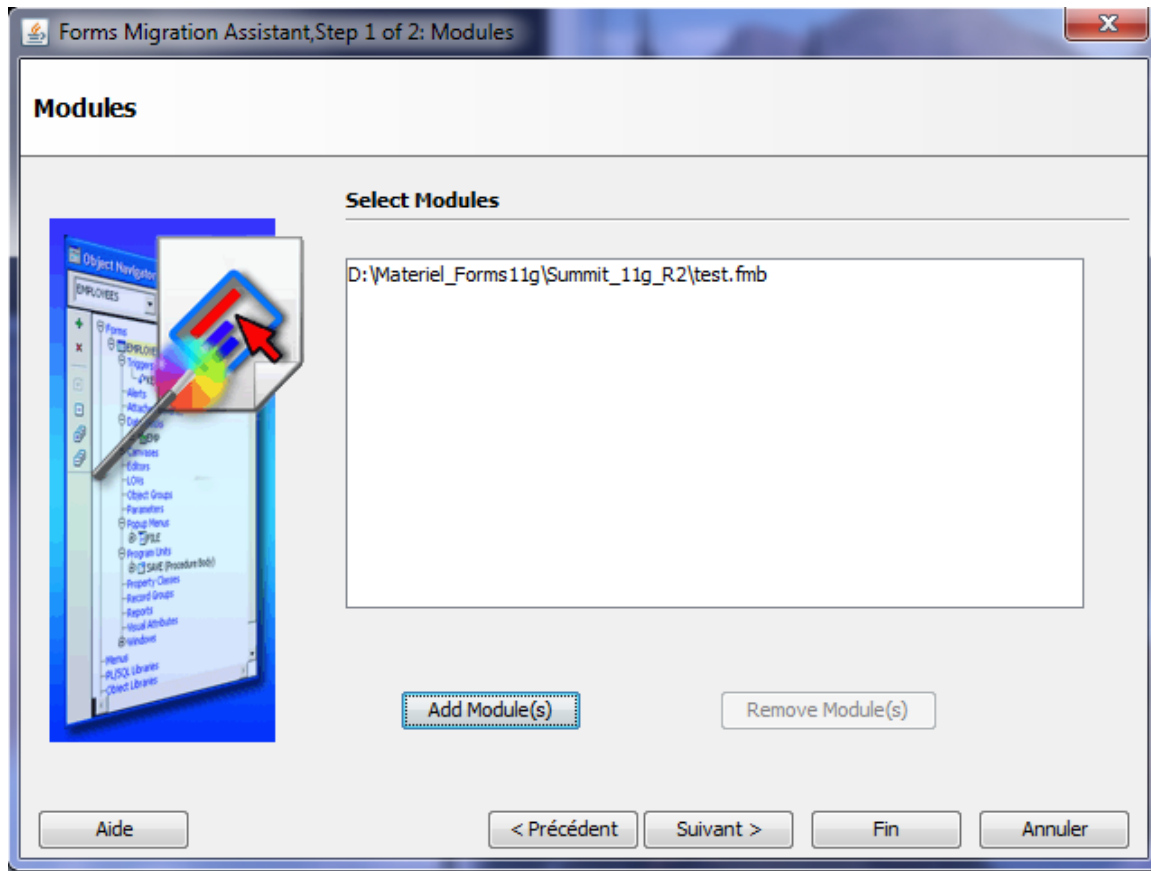
Migration des modules (GUI): On va utiliser les assistants en mode graphique.

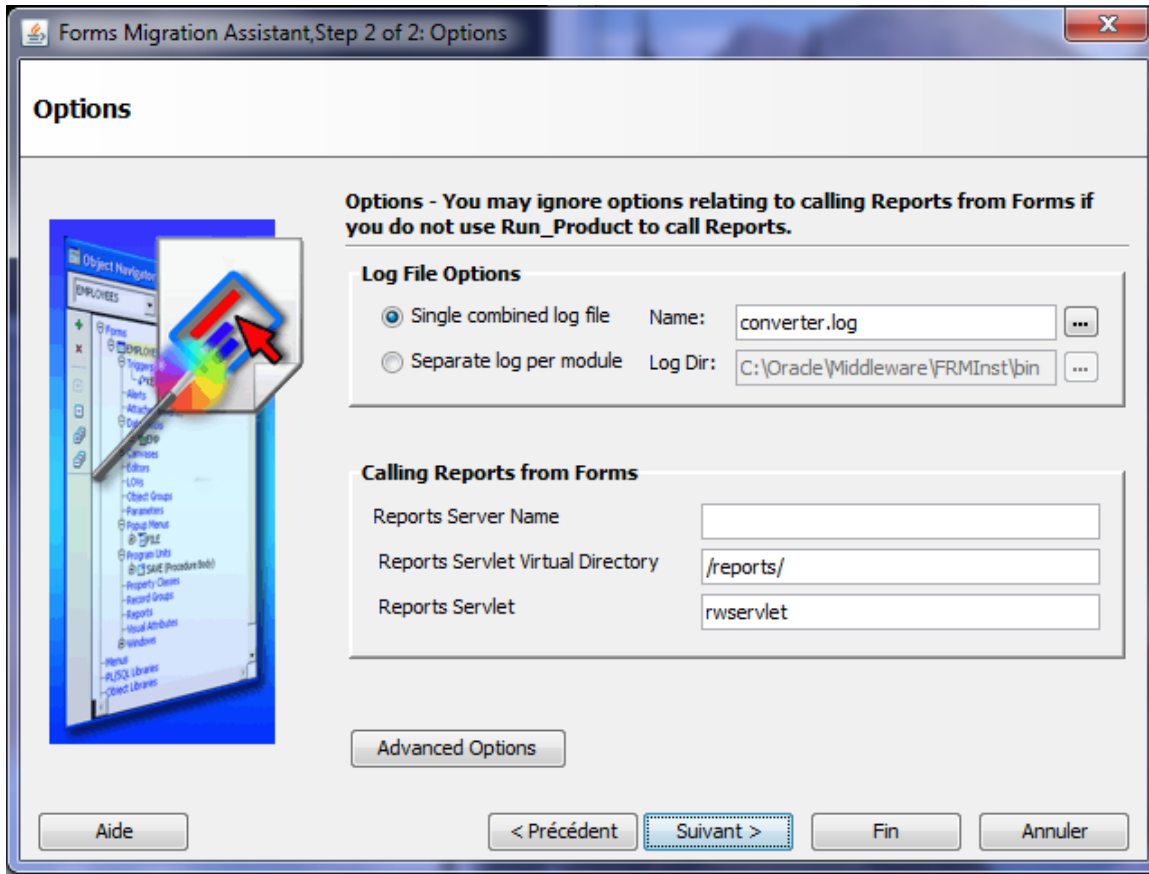


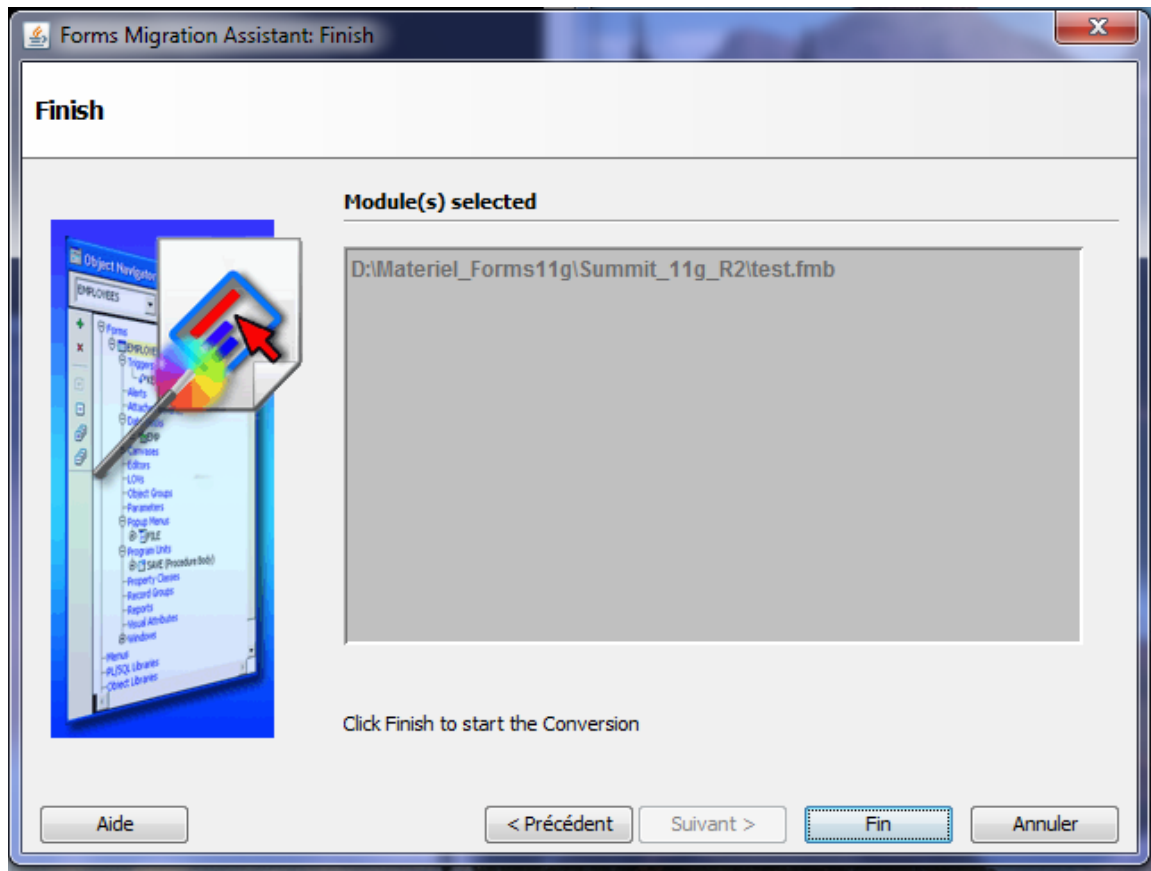




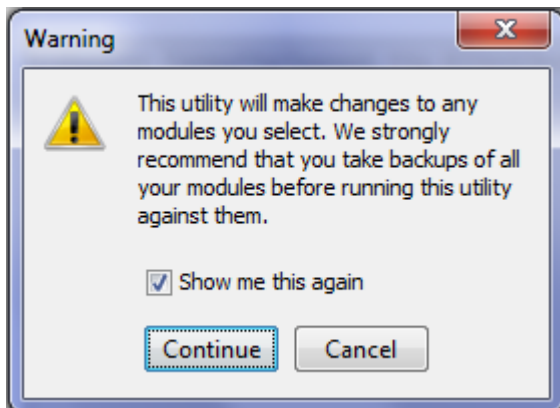
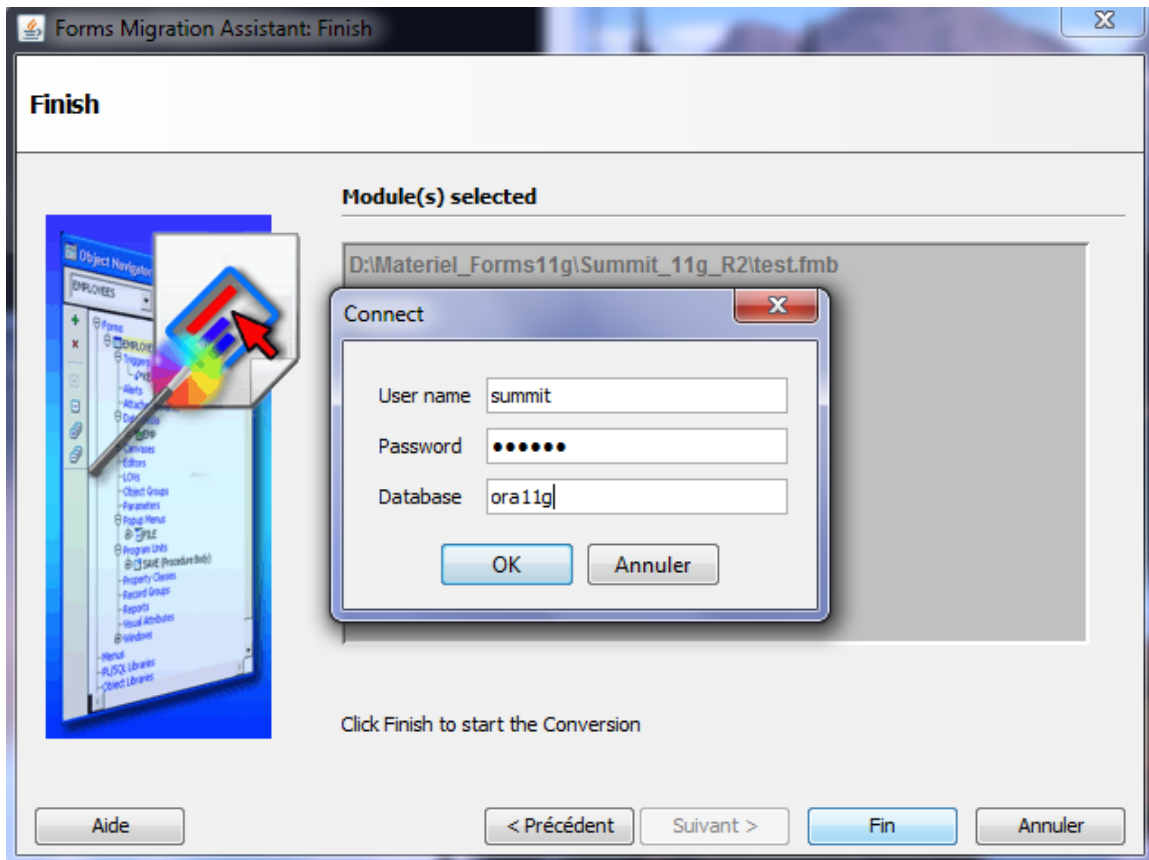
Cliquer sur **Add Module(s)**



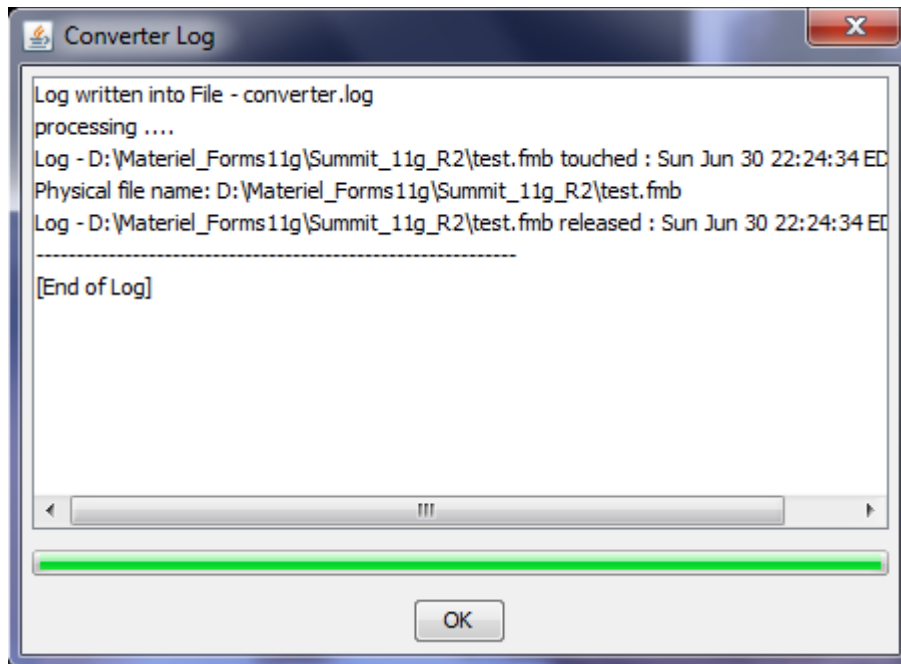




Cliquer sur Fin, il va vous demander de se connecter à la bd avec un utilisateur (dans mon cas summit)



Il faudrait sauvegarder tous les modules avant d'utiliser cet utilitaire de migration.



Pour la configuration de la librairie webutil et l'environnement d'Oracle Forms 11gR2, veuillez me contacter par courriel à cette adresse: aabed@oraweb.ca